



LEGA NAZIONALE CALCIO - CIRCOLARE N° 1 e 2 STAGIONE SPORTIVA 2013 – 2014 – SETTORE TECNICO



LEGA NAZIONALE CALCIO
SETTORE TECNICO ARBITRALE

Circolare N° 1 – Stagione Sportiva 2013-2014

Perugia, 22 luglio 2013
Prot. n. 67/2013/PP/PF



STAGIONE SPORTIVA 2013/2014 CIRCOLARE TECNICA NR. 1

A seguito delle modifiche sopravvenute dalla pubblicazione dell'ultima edizione dei Regolamenti del Calcio a 11 e Calcio a 5 (2010) e dalla necessità di introdurre modifiche al Regolamento del Calcio a 7, viene emanata la presente Circolare, nella quale si evidenziano le variazioni più significative apportate all'edizione 2010 dei Regolamenti del calcio a 11, calcio a 7 e calcio a 5 ed i cui dettami devono intendersi in vigore a partire dal 1° settembre 2013 e comunque applicati nelle Manifestazioni Nazionali della Lega Calcio Uisp 2014.

Inoltre si allegano nuovamente le disposizioni a suo tempo emanate sull'esecuzione dei tiri di rigore per la determinazione della squadra vincente.

N.B. – Fino alla prossima revisione completa dei Regolamenti del Calcio a 11, Calcio a 7 e Calcio a 5, relativamente al Calcio a 5, sarà mantenuta la dicitura di: "Primo Arbitro" e "Secondo Arbitro", anche se le due figure, nelle modifiche sopravvenute, sono state unificate in un'unica regola con la denominazione di "Gli arbitri".

LEGENDA

-  **Variazioni al Regolamento**
-  **Variazioni Guida Pratica**

LEGA CALCIO UISP
Settore Tecnico Arbitrale
Il Coordinatore

LEGA CALCIO UISP
Settore Tecnico Arbitrale
La Commissione



LEGA NAZIONALE CALCIO
SETTORE TECNICO ARBITRALE

Circolare N° 2 – Stagione Sportiva 2013-2014



Perugia, 26 agosto 2013
Prot. n.° 68/2013/PP/PF

STAGIONE SPORTIVA 2013/2014 CIRCOLARE TECNICA NR. 2

A seguito delle modifiche sopravvenute nel Regolamento del Calcio a 11 relativamente alla Regola 11 "Il fuorigioco", al fine di uniformare l'applicazione del Regolamento, viene emanata la presente Circolare, che recepisce le variazioni relative alla Regola 11 e ne evidenzia il significato.

I dettami della presente Circolare devono intendersi in vigore a partire dal 1° settembre 2013 e comunque applicati nelle Manifestazioni Nazionali della Lega Calcio Uisp 2014.

LEGENDA

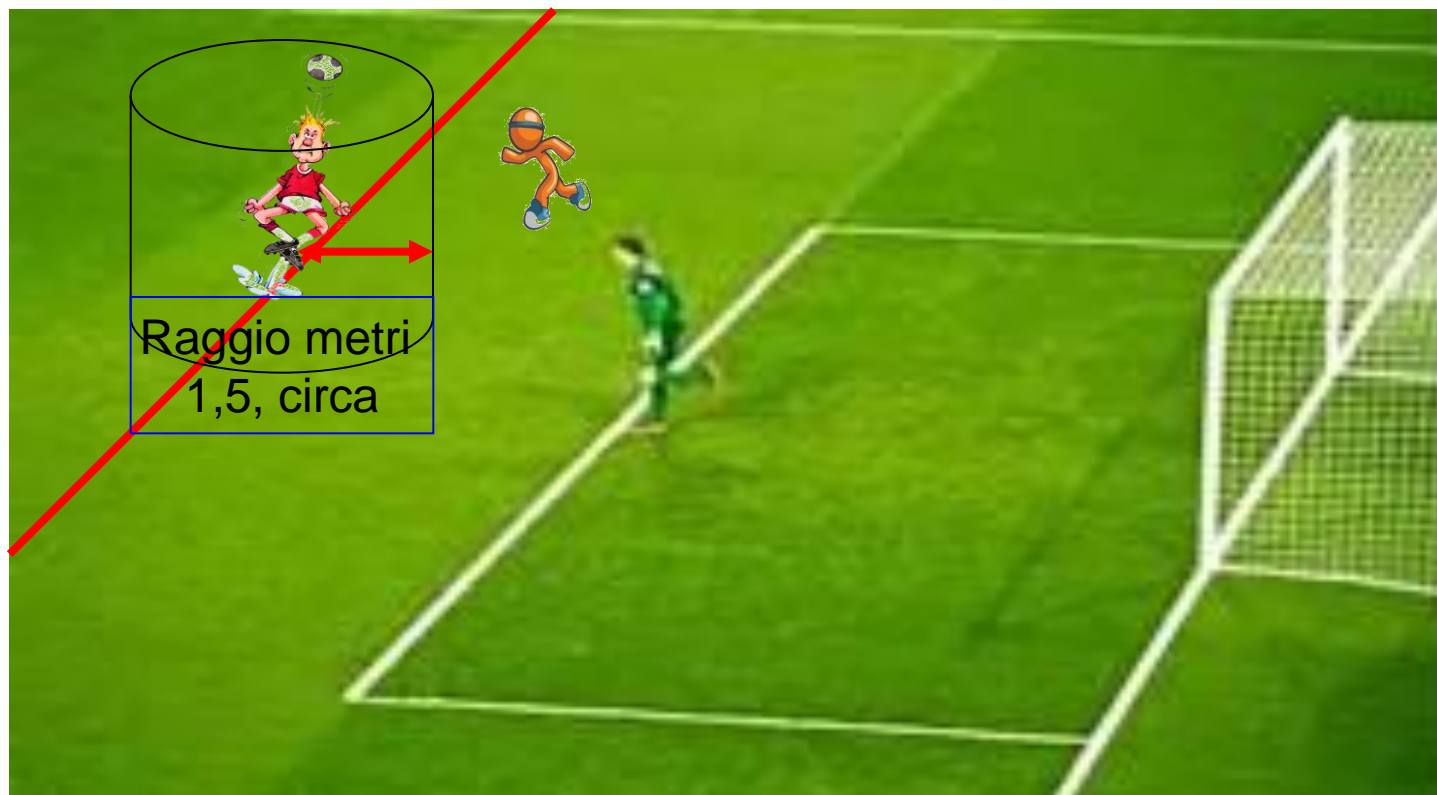
-  **Variazioni al Regolamento**
-  **Variazioni Guida Pratica**

LEGA CALCIO UISP
Settore Tecnico Arbitrale
Il Coordinatore

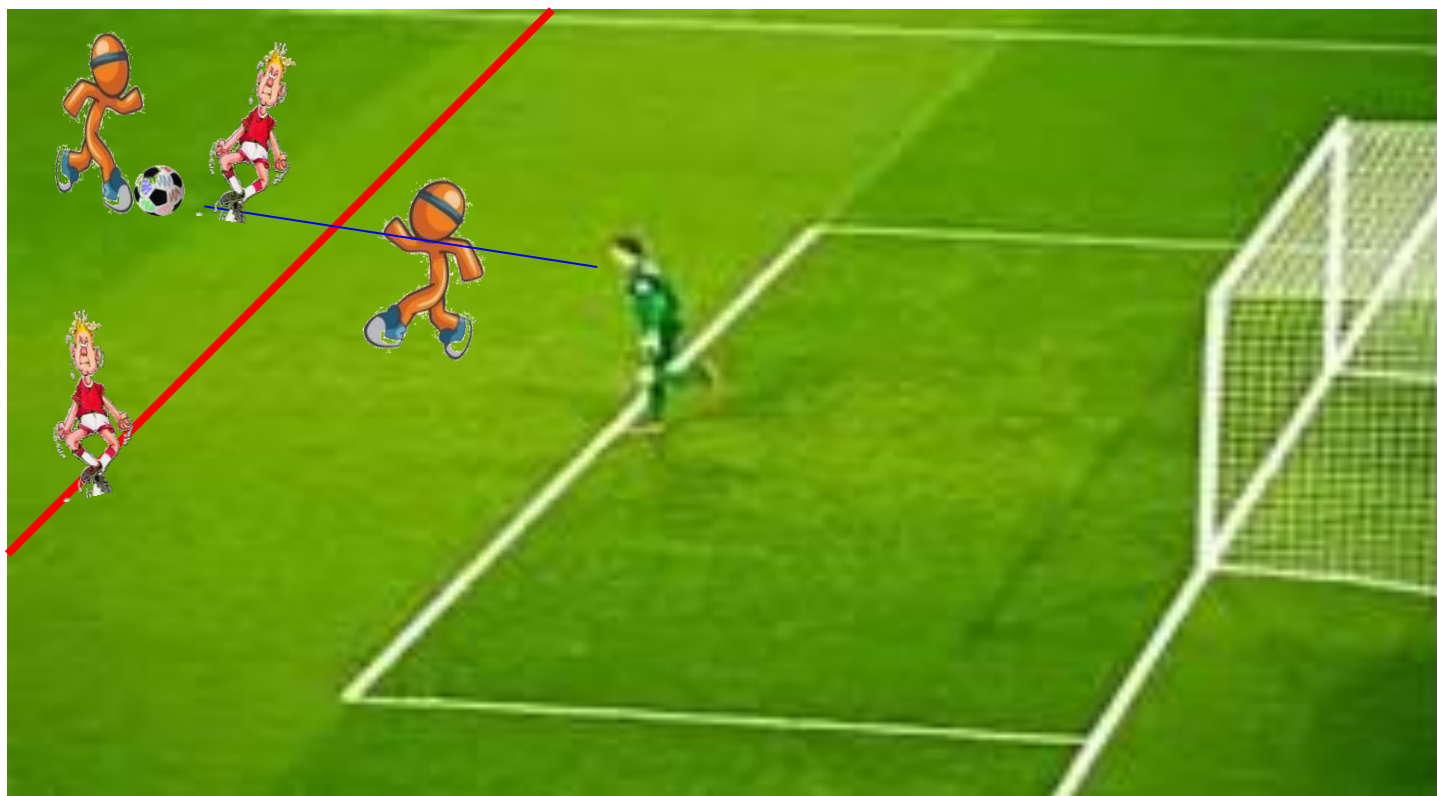
LEGA CALCIO UISP
Settore Tecnico Arbitrale
La Commissione



INFLUENZARE UN'AVVERSARIO O
TRARNE VANTAGGIO



LINEA DI VISIONE





Nuovo testo

Regola 8 – L'inizio e la ripresa del gioco Regolamento

5) Rimessa da parte dell'arbitro

invariata

6) Procedura

invariata

7) Infrazioni e sanzioni

La rimessa da parte dell'arbitro deve essere ripetuta se:

- il pallone viene toccato da un calciatore prima di entrare in contatto con il terreno di gioco;
- il pallone esce dal terreno di gioco, dopo essere rimbalzato sullo stesso, senza che nessun calciatore l'abbia toccato.

Se il pallone entra in porta:

- se il pallone rimesso in gioco dall'arbitro viene calciato **direttamente*** nella porta avversaria, deve essere accordato un calcio di rinvio;
- se il pallone rimesso in gioco dall'arbitro viene calciato **direttamente*** nella propria porta, deve essere accordato un calcio d'angolo alla squadra avversaria;



VARIAZIONI AL
REGOLAMENTO

Collegamento a nuove regole 2013/14



CALCIO A 11
REGOLA 8



Vecchio testo

Regola 11 – Il fuorigioco

Regolamento

4) Infrazioni e sanzioni

(omissis)

- Decisione n. 2

"Intervenire nel gioco" significa giocare o toccare il pallone passato o toccato da un compagno.

Nuovo testo

Regola 11 – Il fuorigioco

Regolamento

4) Infrazioni e sanzioni

(omissis)

- Decisione n. 2

Nell'ambito della Regola 11 si applicano le seguenti definizioni:

(omissis)

- "Intervenire nel gioco" significa giocare o toccare il pallone passato o toccato da un compagno.

CALCIO A 11
REGOLA 11 pag. 1





REGOLA 11 – IL FUORIGIOCO

VECCHIO TESTO

“Influenzare un avversario” significa impedire ad un avversario di giocare o di essere in grado di giocare il pallone, ostruendogli chiaramente la visuale o i movimenti o fare gesti o movimenti che, a giudizio dell'arbitro, ingannino o distruggano un avversario.



NUOVO TESTO

- “Influenzare un avversario” significa impedire ad un avversario di giocare o di essere in grado di giocare il pallone, ostruendogli chiaramente la linea di visione o contendendogli il pallone.



REGOLA 11 – IL FUORIGIOCO

VECCHIO TESTO

"Trarre vantaggio da tale posizione" significa giocare un pallone che rimbalza dal palo o dalla traversa o giocare un pallone rimbalzato da un avversario, essendo stati in posizione di fuori gioco.



NUOVO TESTO

- "Trarre vantaggio da tale posizione" significa giocare un pallone

1) che rimbalza o è deviato dal palo o dalla traversa o da un avversario, essendo stati in posizione di fuori gioco.

2) che rimbalza, è deviato o è giocato da un avversario su di una parata (o un salvataggio) intenzionale, essendo stati in posizione di fuorigioco;

Un calciatore in posizione di fuorigioco che riceve il pallone da un avversario, che gioca deliberatamente il pallone (tranne su una parata o un salvataggio intenzionale), non si deve ritenere che abbia tratto un vantaggio.



REGOLA 11 – IL FUORIGIOCO

MOTIVAZIONE

Motivo: La formulazione attuale crea molte discussioni giacché dà troppo spazio alla libera interpretazione e non è abbastanza precisa. Il nuovo testo è più in linea con le reali situazioni di gioco ed eliminerà la confusione riguardo a ciò che significa rimbalzo, deviazione e quando il pallone è stato parato (o giocato per effettuare un salvataggio) in modo intenzionale.

CALCIO A 11
REGOLA 11 pag. 4





REGOLA 11 – IL FUORIGIOCO

REGOLA 11 – FUORIGIOCO –

INTERPRETAZIONE FUORIGIOCO

E' importante chiarire che le linee guida base su cui si fonda la Regola 11 "Il fuorigioco", rimangono invariate.

REGOLAMENTO

1) Posizione di fuori gioco

Essere in posizione di fuori gioco non è di per sé un'infrazione.

Un calciatore si trova in posizione di fuori gioco quando:

- **è più vicino alla linea di porta avversaria sia rispetto al pallone sia al penultimo avversario.**

Un calciatore non si trova in posizione di fuori gioco quando:

- **si trova nella propria metà del terreno di gioco;**
- oppure
- **si trova in linea con il penultimo avversario;**
- oppure
- **si trova in linea con i due ultimi avversari.**





REGOLA 11 – IL FUORIGIOCO

2) Infrazione

La posizione di fuori gioco di un calciatore deve essere punita solo se, nel momento in cui il pallone è toccato o giocato da uno dei suoi compagni, il calciatore, a giudizio dell'arbitro, prende parte attiva al gioco:

- intervenendo nel gioco
- oppure
- influenzando un avversario
- oppure
- traendo vantaggio da tale posizione.

CALCIO A 11
REGOLA 11 pag.6





REGOLA 11 – IL FUORIGIOCO

3) Non infrazione

Non vi è infrazione di fuori gioco quando un calciatore riceve direttamente il pallone:

- su calcio di rinvio;

oppure

- su rimessa dalla linea laterale;

oppure

- su calcio d'angolo.

CALCIO A 11
REGOLA 11 pag. 7





REGOLA 11 – IL FUORIGIOCO

Le novità nella nuova formulazione della **Regola 11 – Il fuorigioco** - ruotano attorno a due concetti fondamentali:

- **quello di 'interferenza' (influenzare un avversario)**
- **quello di 'trarre vantaggio'**.

Per **'interferenza'** si intende un'azione in cui un difensore è a contatto con un attaccante o a breve distanza da lui (1/1,5 metri).

La nuova interpretazione del fuorigioco prevede che, qualora l'interferenza non ci sia, **ovvero il difensore si trovi a più di un metro di distanza dall'attaccante**, e per una deviazione del difendente il pallone termini in rete, **il fuorigioco non sussiste** e l'azione è da considerarsi valida, anche qualora l'avversario si trovi più avanti rispetto a lui.

L'altra variazione riguarda il **'trarre vantaggio'**.

Secondo **la nuova interpretazione** "ogni atto volontario, deliberato, da parte del difendente nel tentativo di prendere il pallone, rimette, fatto salvo un elenco **definito** di eccezioni, in gioco l'attaccante, a prescindere da come si concluda la giocata stessa".

Ciò significa che l'arbitro ha l'obbligo di stabilire se l'intervento sia da considerarsi una giocata o meno.

Si parla di atto volontario, quindi di tutti quei movimenti da parte di chi difende per andare verso o sul pallone: spostarsi in avanti o indietro, saltare, spostarsi.





REGOLA 11 – IL FUORIGIOCO

*Tradotto in termini concreti, se prima il passaggio verso un giocatore unico in fuorigioco era sempre punibile (l'assist era sicuramente per lui), adesso si dovrà aspettare non solo l'eventuale intervento del difensore **ma anche il suo effetto.***

Come detto, c'è l'eccezione, che sussiste qualora l'atto volontario compiuto dal difendente sia stato un 'deliberate save', vale a dire 'un'azione tesa a salvare la segnatura di una rete'.

Sono perciò deliberate save tutte le parate dei portieri, ma anche gli interventi dei difensori davanti alla porta per evitare la segnatura di una rete.

In questi casi la regola non cambia: il giocatore in fuorigioco che interviene su un 'deliberate save', è da considerare sempre in fuorigioco.





REGOLA 11 – IL FUORIGIOCO

Analizziamo in maniera puntuale le variazioni intervenute.

A) Uno dei primi cambiamenti intervenuti è relativo all' "influenzare un avversario".
Il vecchio testo diceva:

"Influenzare un avversario" significa impedire ad un avversario di giocare o di essere in grado di giocare il pallone, ostruendogli chiaramente la visuale o i movimenti o fare gesti o movimenti che, a giudizio dell'arbitro, ingannino o distraggano un avversario.

Questo poteva avvenire con un calciatore ad una distanza non vicinissima, cioè un calciatore poteva influenzare un difendente anche con la propria posizione: il semplice fatto di essere alle spalle del difendente poteva influenzarlo;





REGOLA 11 – IL FUORIGIOCO

Ora si è cercato di codificare, di porre dei paletti, dare delle regole dicendo nel nuovo testo:

“Influenzare un avversario” significa impedire ad un avversario di giocare o di essere in grado di giocare il pallone, ostruendogli chiaramente la linea di visione o contendendogli il pallone.

“CONTENDERE IL PALLONE AD UN AVVERSARIO”

Vediamo cosa vuol dire “contendere il pallone ad un avversario”.

Nel vecchio testo “contendere il pallone ad un avversario” significava:

“fare gesti o movimenti che, a giudizio dell'arbitro, ingannino o distraggano un avversario”.

Ora “contendere il pallone ad un avversario” richiede:

- *interferenza fisica;*





REGOLA 11 – IL FUORIGIOCO

- *distanza di gioco (1 – 1,5 metri)*

L'interferenza fisica è la cosa più semplice da capire, in quanto si configura in:

- *un contatto fisico o una vicinanza assoluta;*
- *oppure quando il calciatore è ad una distanza di gioco che "per convenzione", per semplicità, si ritiene sia fino ad un massimo di un metro e mezzo.*

E' chiaro che in questo caso è il concetto che conta: non è che essere a 1,49 o 1,51 fa la differenza.

Quindi occorre avere dei parametri di valutazione.

E' evidente che l'arbitro o l'assistente riescono a percepire la distanza in un certo modo:

- *distanti 3/4 metri dall' essere distanti 1/1,5 metri si percepisce;*
- *distanti 1,40 da 1,50 è praticamente impossibile da percepire.*





REGOLA 11 – IL FUORIGIOCO

Pertanto si è voluto racchiudere in un ambito molto più ristretto quello che prima era una interpretazione molto più ampia cioè:

- *l'interferenza fisica;*
- *la distanza di gioco, che si codifica fino ad un metro e cinquanta.*

Una cosa molto importante è la seguente:

*la **POSIZIONE DI FUORIGIOCO** si rileva al momento del tocco del pallone da parte di un compagno;*

*la **CONTESA DEL PALLONE** va invece rilevata SUCCESSIVAMENTE a questo momento;*

CALCIO A 11
REGOLA 11 pag.13





REGOLA 11 – IL FUORIGIOCO

Questo vuol dire che:

- **il fuorigioco si percepisce nel momento in cui parte il pallone;**
- **la contesa del pallone si verifica in una fase successiva, cioè quando il pallone arriva, in quanto un difendente viene/può essere disturbato o impedito fisicamente quando il pallone gli arriva.**

Quindi occorre fare la valutazione in due tempi:

percepire il fuorigioco ed aspettare.

Tecnicamente potrebbe succedere che:

- **nel momento in cui il pallone parte da 50 metri, il calciatore in fuorigioco è ad un metro e mezzo dal difendente; quando il pallone arriva al difendente il calciatore in fuorigioco si trova a venti metri, per cui non influenza/interferisce con nessuno;**
- **viceversa potrebbe verificarsi che quando parte il pallone il calciatore in fuorigioco è a sette metri; quando il pallone arriva al difendente, il calciatore in fuorigioco è praticamente a contatto cioè a 50 cm. / 1 metro, per cui influenza/interferisce con il difensore.**

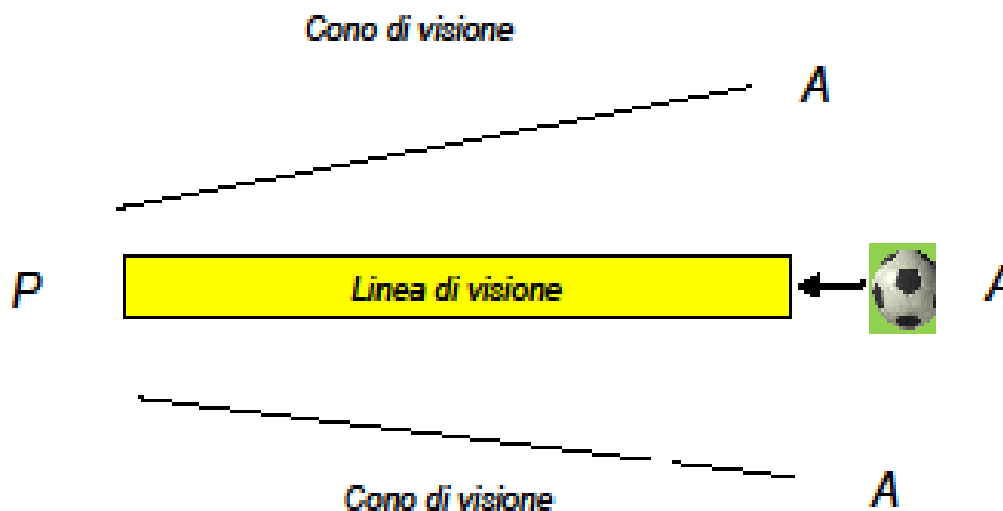




REGOLA 11 – IL FUORIGIOCO

La contesa è questa.
Questo è uno dei concetti base.

OSTRUIRE CHIARAMENTE LA LINEA DI VISIONE



CALCIO A 11
REGOLA 11 pag. 15





REGOLA 11 – IL FUORIGIOCO

In questo caso, rispetto al vecchio testo, è cambiata la dicitura:

- da *“ostruendogli chiaramente la visuale”*;
- a *“ostruendogli chiaramente la linea di visione”*.

*Il cosiddetto “cono visivo” è stato cambiato in “linea di visione”;
è stato ristretto il margine: nella linea di visione occorre essere più o meno nella traiettoria,
nel caso del cono di visione lo spazio era più ampio.*

TRARRE VANTAGGIO

Ecco un'altra cosa che è cambiata: “trarre vantaggio”.

Il vecchio testo diceva:

“Trarre vantaggio da tale posizione” significa giocare un pallone che rimbalza dal palo o dalla traversa o giocare un pallone rimbalzato da un avversario, essendo stati in posizione di fuori gioco.





REGOLA 11 – IL FUORIGIOCO

Il nuovo testo dice:

“Trarre vantaggio da tale posizione” significa giocare un pallone

- 1) che rimbalza o è deviato dal palo o dalla traversa o da un avversario, essendo stati in posizione di fuori gioco.
- 2) che rimbalza, è deviato o è giocato da un avversario su di una parata (o un salvataggio) intenzionale, essendo stati in posizione di fuorigioco;
- 3) un calciatore in posizione di fuorigioco che riceve il pallone da un avversario, che gioca deliberatamente il pallone (tranne su una parata o un salvataggio intenzionale), non si deve ritenere che abbia tratto un vantaggio.

E' importante il paragrafo 3) che poi viene legato al paragrafo 2).

Il nuovo testo ci dice che se un pallone va verso un giocatore in fuorigioco, che una volta veniva punito immediatamente senza aspettare gli eventi, ora non è più così in quanto:

- *un calciatore difendente, con una giocata – poi si spiegherà la differenza fra giocata/tocco/deviazione – può rimettere in gioco un calciatore che è dietro di lui situazione che una volta era punita.*

In questo caso l'assistente/l'arbitro dovrà semplicemente aspettare e capire la dinamica dell'azione.

La differenza vera e la difficoltà vera sarà capire se il calciatore difendente farà una giocata, un tocco o una deviazione.



Come si fa per capirlo?

CALCIO A 11
REGOLA 11 pag. 17



REGOLA 11 – IL FUORIGIOCO

GIOCARE INTENZIONALMENTE

Giocare intenzionalmente

Si configura come un atto volontario operato da un calciatore.

Per identificare quando un pallone è giocato intenzionalmente:

- occorre un chiaro movimento del calciatore verso il pallone;*
- non interessa la "qualità" della giocata.*

Per giocata si intende quella che un calciatore vuole fare o con la testa o con i piedi; quindi è un movimento, un atteggiamento di un calciatore che vuol giocare il pallone.

La cosa importante qual è:

è che se il calciatore vuol giocare, gioca; poi se la giocata riesce bene o male è un problema del calciatore, in quanto una giocata sbagliata ha lo stesso valore di una giocata fatta bene.

Il tocco è molto semplice: è quando il pallone ti rimbalza addosso.

La deviazione è un gesto molto istintivo che modifica la traiettoria del pallone.

Quindi i due parametri che sono importanti da valutare sono:

- *la differenza fra giocata intenzionale e tocco/deviazione;*
- *l'influenza, cioè il contatto fisico e la vicinanza.*





REGOLA 11 – IL FUORIGIOCO

"SAVE" (IL SALVARE)

C'è un'eccezione però a tutto questo ed è il "save", il salvare, che in questo caso si adopera per "evitare la segnatura di una rete".

Cosa vuol dire:

- il portiere, ma non solo il portiere, un difendente che salva una rete, equivale al "save";
- il portiere che fa una parata, quindi un gesto del tutto volontario, in questo caso non viene considerato come gesto volontario, ma resta tutto come era prima cioè: un portiere che devia un tiro diretto in porta ed il pallone arriva ad un giocatore in fuorigioco, lo stesso rimane in fuorigioco.

Se la stessa cosa avviene per salvare un calcio d'angolo non c'è più "save", ma la posizione del calciatore in fuorigioco viene sanata.










Quindi concetto importante è: il "save" vuol dire salvare un tiro che va in porta.





REGOLA 11 – IL FUORIGIOCO

Legenda

	Portiere		Assistente
	Difensore		Assistente in segnalaz.
	Attaccante		Movimento del pallone
	Arbitro		Movimento del calciatore
	Arbitro in segnalaz.		



CALCIO A 11
REGOLA 11 pag. 20





REGOLA 11 – IL FUORIGIOCO

Il tiro del calciatore (A) viene respinto per evitare la segnatura della rete (“save”) dal portiere verso il calciatore (B), compagno di (A). (B) deve essere considerato punibile perché gioca il pallone essendo stato precedentemente in posizione di fuorigioco.

Quando il portiere facendo una parata per evitare una rete, va verso il pallone il tocco deve essere considerato come una deviazione od un rimbalzo, quindi non salva la posizione di fuorigioco.

La stessa considerazione vale per qualsiasi calciatore.

Pertanto salvataggio intenzionale significa che:

- *può essere fatto da qualsiasi calciatore;*
- *il termine “save” viene tradotto in “evitare la segnatura di una rete.*





REGOLA 11 – IL FUORIGIOCO

*Diversamente un portiere che affronta un calciatore diretto in porta e con le mani gli sposta la palla, **questo non vuol dire "save"** ma rientra nella casistica precedente, **è un tocco volontario e quindi sana completamente la situazione.***



Il calciatore attaccante (A) è diretto in direzione della porta avversaria: il portiere, uscendogli incontro, devia il pallone sui piedi di un attaccante (B) che era in fuorigioco. La posizione di (B) in fuorigioco viene sanata, in quanto il pallone gli perviene da una **giocata** volontaria del portiere.

Per concludere: "save" è salvare un tiro che va in porta; che lo faccia il portiere o un difendente sulla linea di porta, è la stessa cosa.





LEGA NAZIONALE CALCIO - CIRCOLARE N° 2
STAGIONE SPORTIVA 2013 – 2014 – SETTORE TECNICO

REGOLA 11 – IL FUORIGIOCO

LEGA CALCIO NAZIONALE UISP REGOLA 11 – IL FUORIGIOCO

INTERPRETAZIONE
2013/2014

CALCIO A 11
REGOLA 11 pag. 23





REGOLA 11 – IL FUORIGIOCO

LEGA NAZIONALE CALCIO UISP

INFLUENZARE UN AVVERSARIO

- VECCHIO TESTO
- “influenzare un avversario” significa impedire ad un avversario di giocare o essere in grado di giocare il pallone, ostruendogli chiaramente la visuale o i movimenti che, a giudizio dell’arbitro, ingannino o distraggano un avversario
- NUOVO TESTO
- “influenzare un avversario” significa impedire ad un avversario di giocare o essere in grado di giocare il **pallone**, **ostruendogli chiaramente la linea di visione o contendendogli il pallone**

CALCIO A 11
REGOLA 11 pag. 24





REGOLA 11 – IL FUORIGIOCO

LEGA NAZIONALE CALCIO UISP

- CONTENDERE IL PALLONE AD UN AVVERSARIO RICHIEDE:
 1. INTERFERENZA FISICA
 2. DISTANZA DI GIOCO(1,0-1,5 MT.)

CALCIO A 11
REGOLA 11 pag. 25





REGOLA 11 – IL FUORIGIOCO

LEGA NAZIONALE CALCIO UISP

- **ASPETTO FONDAMENTALE:**
- LA **POSIZIONE** DI FUORIGIOCO SI **RILEVA** AL MOMENTO DEL TOCCO DEL PALLONE DA PARTE DI UN COMPAGNO;
- LA CONTESA VA INVECE RILEVATA **SUCCESSIVAMENTE** A QUESTO MOMENTO.

CALCIO A 11
REGOLA 11 pag. 26





REGOLA 11 – IL FUORIGIOCO

LEGA NAZIONALE CALCIO UISP

- PERTANTO DIVENTA FONDAMENTALE ORA RISPETTARE QUESTO BREVE PERCORSO:
- 1. PERCEPIRE IL FUORI GIOCO;
- 2. VALUTARE SUCCESSIVAMENTE L'EVENTUALE GIOCATA/TOCCO DEL DIFENDENTE.





REGOLA 11 – IL FUORIGIOCO

LEGA NAZIONALE CALCIO UISP

- ATTENZIONE QUINDI:

UN DIFENDENTE CON UNA

GIOCATA, PUO' RIMETTERE IN GIOCO

UN ATTACCANTE IN FUORIGIOCO

CALCIO A 11
REGOLA 11 pag. 28





REGOLA 11 – IL FUORIGIOCO

LEGA NAZIONALE CALCIO UISP

- MA COME SI PUO'CAPIRE SE IL DIFENDENTE FA UNA **GIOCATA** OPPURE UN SEMPLICE TOCCO/DEVIAZIONE?
 1. **CHIARO MOVIMENTO DEL DIFENDENTE VERSO IL PALLONE;**
 2. **NON IMPORTA LA QUALITA' DELLA SUA GIOCATA(SE RIESCE BENE O MALE);**
 3. **TOCCO/DEVIAZIONE:E' UN ATTEGGIAMENTO ISTINTIVO DEL DIFENDENTE.**

CALCIO A 11
REGOLA 11 pag. 29





REGOLA 11 – IL FUORIGIOCO

UISP-LEGA CALCIO NAZIONALE

TRARRE VANTAGGIO

- Testo precedente
- “trarre vantaggio da tale posizione” significa giocare un pallone che rimbalza dal palo o dalla traversa o giocare un pallone rimbalzato da un avversario, essendo stati in posizione di fuorigioco.
- Nuovo testo
- “trarre vantaggio da tale posizione” significa giocare un pallone:
 - 1) che rimbalza o è deviato dal palo o dalla traversa o da un avversario, essendo stati in posizione di fuori gioco;
 - 2) che rimbalza, è deviato o è giocato da un avversario su di una parata(o un salvataggio) intenzionale, essendo stati in posizione di fuorigioco;
 - Un calciatore in posizione di fuorigioco che riceve il pallone da un avversario, che gioca deliberatamente il pallone (tranne su una parata o un salvataggio intenzionale), non si deve ritenere che abbia tratto vantaggio.

CALCIO A 11
REGOLA 11 pag. 30





REGOLA 11 – IL FUORIGIOCO

UISP-LEGA CALCIO NAZIONALE

- **SAVE = SALVARE UNA RETE**
- **Quando è il portiere o un difendente a respingere il pallone per evitare la segnatura di una rete e questo arriva ad un calciatore che era in precedenza in fuorigioco, lo stesso rimane in fuorigioco, come è SEMPRE STATO (SAVE);**
- **Se invece ciò avviene per evitare un calcio d'angolo, la posizione del calciatore in fuorigioco viene sanata (NO SAVE).**

CALCIO A 11
REGOLA 11 pag. 31





REGOLA 11 – IL FUORIGIOCO

COME ERA

Gobbi in fuorigioco costringe Zanetti all'autogol.

Giovinco lancia Gobbi, che parte dietro la linea dei difensori, Zanetti interviene alla disperata e devia il pallone in rete: l'arbitro e l'assistente annullarono: corretto.

COME È

Oggi quella decisione sarebbe invece sbagliata: perché fra Gobbi e Zanetti non c'è alcun contatto, fra i due c'è tanto di quello spazio, anche a fine azione, che dubbi in merito all'interpretazione non ce ne sono.



CALCIO A 11
REGOLA 11 pag. 32



REGOLA 11 – IL FUORIGIOCO

COME ERA

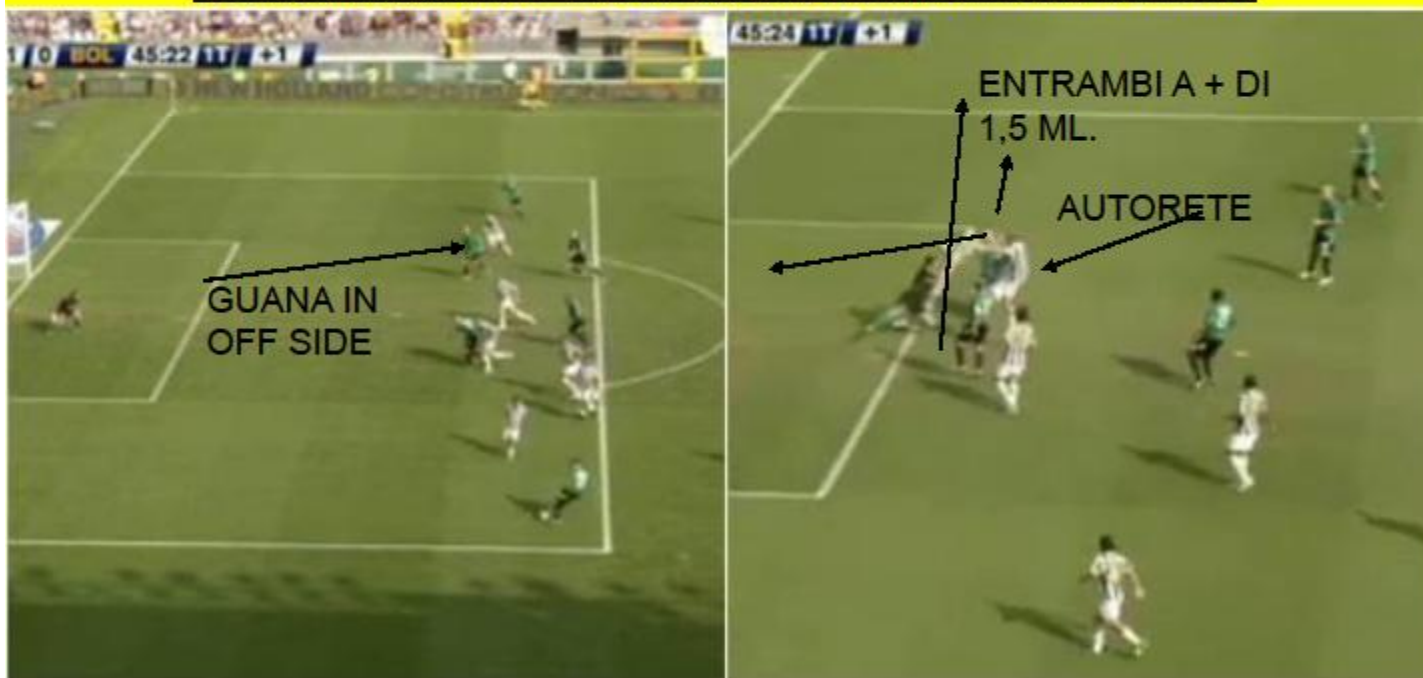
Guana interferì con la difesa di Chiellini

L'arbitro, su segnalazione dell'assistente, annullò l'autogol di Chiellini: corretto.
C'erano Di Vaio ma soprattutto Guana che interferivano con l'azione del difensore bianconero.

COME È

Distanza e nessun contatto: autogol valido

Cosa succederebbe oggi? Semplice, l'autogol di Chiellini sarebbe convalidato.
Perché lo spazio fra Di Vaio e soprattutto Guana rispetto a Chiellini c'è più del metro, metro e mezzo considerata come "di gioco" dall'attuale interpretazione della regola.



REGOLA 11 – IL FUORIGIOCO

FUORIGIOCO DA FISCHIARE



IL CALCIATORE ATTACCANTE PASSA DIRETTAMENTE AL
COMPAGNO IN FUORI GIOCO: **SI FISCHIA!!!**

CALCIO A 11
REGOLA 11 pag. 34



REGOLA 11 – IL FUORIGIOCO

FUORI GIOCO DA NON FISCHIARE



IL CALCIATORE ATTACCANTE PASSA IL PALLONE IN DIREZIONE DEL COMPAGNO IN FUORI GIOCO(01), MA IL DIFENDENTE INTERVIENE PER GIOCARE IL PALLONE CHE PERO' ARRIVA UGUALMENTE ALL'ATTACCANTE(02): NON SI FISCHIA!!!



REGOLA 11 – IL FUORIGIOCO

FUORI GIOCO DA FISCHIARE



IL CALCIATORE ATTACCANTE PASSA IL PALLONE IN DIREZIONE DEL COMPAGNO IN FUORI GIOCO IL QUALE SI AVVICINA AL DIFENDENTE, PRESSANDOLO, AD UNA DISTANZA INFERIORE A ML.1,5:

SI FISCHIA IL FUORI GIOCO

CALCIO A 11
REGOLA 11 pag. 36



REGOLA 11 – IL FUORIGIOCO

FUORI GIOCO DA FISCHIARE



IL CALCIATORE ATTACCANTE CALCIA IL PALLONE IN DIREZIONE DELLA PORTA AVVERSARIA(01); IL PORTIERE (O DIFENDENTE) RESPINGE ED IL PALLONE FINISCE SUI PIEDI DEL CALCIATORE ATTACCANTE CHE ERA GIA' IN FUORIGIOCO(02):

SI FISCHIA IL FUORI GIOCO

CALCIO A 11
REGOLA 11 pag. 37



REGOLA 11 – IL FUORIGIOCO

FUORI GIOCO DA NON FISCHIARE



IL CALCIATORE ATTACCANTE CALCIA IL PALLONE IN DIREZIONE DELLA PORTA AVVERSARIA(01); IL DIFENDENTE DEVIA IL TIRO ED IL PORTIERE, PER EVITARE IL CORNER RESPINGE IL PALLONE SUI PIEDI DI UN ATTACCANTE CHE ERA, AL MOMENTO DEL TIRO, IN FUORIGIOCO (02);

LA POSIZIONE DEL CALCIATORE IN FUORIGIOCO VIENE SANATA(03).

CALCIO A 11
REGOLA 11 pag. 38





Nuovo testo

Regola 12 – Falli e scorrettezze

Regolamento

- **Decisione 1**

Definizione tecnica di fallo.

Affinché un'infrazione sia considerata fallo, devono verificarsi le seguenti condizioni:

- deve essere commessa da un calciatore;
- deve essere commessa sul terreno di gioco;
- deve essere commessa mentre il pallone è in gioco.

Se l'arbitro interrompe il gioco a causa di un'infrazione commessa fuori del terreno di gioco (mentre il pallone è in gioco), il gioco sarà ripreso con una rimessa da parte dell'arbitro nel punto in cui si trovava il pallone quando il gioco è stato interrotto;

qualora il calciatore lasci il terreno di gioco per commettere l'infrazione, il gioco verrà ripreso con un calcio di punizione indiretto dal punto in cui si trovava il pallone quando il gioco è stato interrotto (fatte salve le disposizioni particolari della Regola 8).



VARIAZIONI AL
REGOLAMENTO

CALCIO A 11
REGOLA 12 (1)



LEGA NAZIONALE CALCIO - CIRCOLARE N° 1
STAGIONE SPORTIVA 2013 – 2014 – SETTORE TECNICO

Guida Pratica

a) Un calciatore, correndo con il pallone, vede un avversario davanti a se e si porta nel campo per destinazione per superarlo e continuare a giocare il pallone, che resta in gioco. L'avversario esce dal terreno di gioco per fermarlo e lo trattiene. Quale deve essere la decisione dell'arbitro?

- Il gioco sarà interrotto e l'avversario ammonito per comportamento antisportivo. Il gioco riprende con un calcio di punizione indiretto dal punto in cui si trovava il pallone quando il gioco è stato interrotto, (fatte salve le disposizioni particolari della regola 8).



VARIAZIONI
ALLA
GUIDA
PRATICA

CALCIO A 11
REGOLA 12 (2)



LEGA NAZIONALE CALCIO - CIRCOLARE N° 1
STAGIONE SPORTIVA 2013 – 2014 – SETTORE TECNICO

Vecchio testo

Regola 14 - Calcio di rigore

Regolamento

Fare una finta durante l'esecuzione di un calcio di rigore per confondere gli avversari è consentito in quanto fa parte del gioco. Tuttavia, se a giudizio dell'arbitro la finta è considerata come un atto di comportamento antisportivo, il calciatore sarà ammonito.

Nuovo testo

Regola 14 - Calcio di rigore

Regolamento

Fare una finta durante la rincorsa per l'esecuzione di un calcio di rigore per confondere gli avversari è consentito in quanto fa parte del gioco. Tuttavia, fare finta di calciare il pallone una volta che il calciatore ha completato la rincorsa è considerata una infrazione alla Regola 14 ed un atto di comportamento antisportivo per il quale il calciatore deve essere ammonito.

CALCIO A 11
REGOLA 14 (1)

Motivo: Nell'ottica di una crescente tendenza dei calciatori di fare una finta durante l'esecuzione di un calcio di rigore per ingannare il portiere, è necessario chiarire cosa è permesso e quale azione deve svolgere un arbitro nell'eventualità di un'infrazione.



VARIAZIONI
AL
REGOLAMENTO





LEGA NAZIONALE CALCIO - CIRCOLARE N° 1
STAGIONE SPORTIVA 2013 – 2014 – SETTORE TECNICO

Vecchio testo

Regola 14 – Calcio di rigore

Regolamento

Guida Pratica

12) In caso di prolungamento dei periodi di gioco per far battere o ripetere un calcio di rigore o per l'esecuzione dei tiri di rigore per determinare una squadra vincente, quando dovrà ritenersi che il tiro avrà prodotto il proprio effetto e quindi che è stata ultimata la fase del calcio di rigore?

- Immediatamente dopo che il tiro abbia sortito gli esiti descritti nella casistica seguente;

(omissis)

c. se il pallone colpisce un palo o la sbarra trasversale e rimbalza indietro in gioco; il gioco ha termine;

(omissis)



Nuovo testo

Regola 14 – Calcio di rigore

Regolamento

Guida Pratica

12) In caso di prolungamento dei periodi di gioco per far battere o ripetere un calcio di rigore o per l'esecuzione dei tiri di rigore per determinare una squadra vincente, quando dovrà ritenersi che il tiro avrà prodotto il proprio effetto e quindi che è stata ultimata la fase del calcio di rigore?

- Immediatamente dopo che il tiro abbia sortito gli esiti descritti nella casistica seguente;

(omissis)

c. se il pallone colpisce un palo o la sbarra trasversale e rimbalza indietro in gioco; occorre attendere che il calcio/tiro di rigore abbia prodotto il suo effetto.

(omissis)

VARIAZIONI
ALLA
GUIDA
PRATICA



LEGA NAZIONALE CALCIO - CIRCOLARE N° 1
STAGIONE SPORTIVA 2013 – 2014 – SETTORE TECNICO

Appendice D – Istruzioni aggiuntive per arbitri, assistenti e quarti ufficiali

Vecchio testo	Nuovo testo
<p><u>Procedimento in caso di calciatori infortunati</u> (omissis) Eccezioni a queste disposizioni sono ammesse solo in caso di:</p> <ul style="list-style-type: none">• Infortunio di un portiere;• Scontro tra un portiere e un calciatore sul terreno di gioco per i quali si rendano necessarie cure immediate;• Infortuni gravi, ad esempio inghiottire la lingua, trauma cranico, arto fratturato, ecc...	<p><u>Procedimento in caso di calciatori infortunati</u> (omissis) Eccezioni a queste disposizioni sono ammesse solo in caso di:</p> <ul style="list-style-type: none">• Infortunio di un portiere• Scontro tra un portiere e un calciatore sul terreno di gioco per i quali si rendano necessarie cure immediate;• Scontro tra calciatori della stessa squadra sul terreno di gioco per i quali si rendano necessarie cure immediate;• Infortuni gravi, ad esempio inghiottire la lingua, trauma cranico, arto fratturato, ecc...

Motivo: È stato considerato ingiusto che a calciatori della stessa squadra che si scontrano sia richiesto di uscire dal terreno di gioco per essere medicati, lasciando la squadra in inferiorità numerica.

VARIAZIONI
AL
REGOLAMENTO



ISTRUZIONI PER ARBITRI E ASSISTENTI



LEGA NAZIONALE CALCIO - CIRCOLARE N° 1
STAGIONE SPORTIVA 2013 – 2014 – SETTORE TECNICO

Vecchio testo

7) Zona delle sostituzioni

La zona delle sostituzioni è situata sullo stesso lato in cui sono ubicate le panchine delle squadre, direttamente di fronte ad esse, da dove i calciatori entrano ed escono per le sostituzioni.

- a) Ciascuna zona di sostituzione deve essere lunga m. 3. Sono segnate, da ogni lato, da una linea, perpendicolare alla linea laterale, larga cm. 8 e lunga cm. 80, di cui cm. 40 all'interno della superficie di gioco e cm. 40 all'esterno di essa.
- b) Ci deve essere una distanza di m. 3 tra l'estremità più vicina di ciascuna delle zone delle sostituzioni e l'intersezione della linea mediana con la linea laterale. Questo spazio aperto, situato proprio di fronte al tavolo del cronometrista, deve essere tenuto libero.

Nuovo testo

7) Zona delle sostituzioni

Le zone delle sostituzioni sono situate direttamente di fronte alle panchine delle squadre e ciascuna deve essere lunga m. 3. Ci deve essere una distanza di m. 3 tra l'estremità più vicina di ciascuna delle zone delle sostituzioni e l'intersezione della linea mediana con la linea laterale.

La zona delle sostituzioni deve essere invertita nel secondo periodo di gioco.

CALCIO A 5
REGOLA 1 (1)





LEGA NAZIONALE CALCIO - CIRCOLARE N° 1
STAGIONE SPORTIVA 2013 – 2014 – SETTORE TECNICO

Guida Pratica

Non Presente

Guida Pratica

a) Come avviene l'assegnazione delle panchine alle due squadre?

- I dirigenti delle squadre e i calciatori di riserva devono sedere sulla panchina posta in corrispondenza della metà campo nella quale si trova la propria squadra al momento del calcio d'inizio del primo e del secondo tempo.

Di conseguenza le squadre devono invertire le panchine durante l'intervallo.

CALCIO A 5
REGOLA 1 (2)



VARIAZIONI
ALLA
GUIDA
PRATICA





LEGA NAZIONALE CALCIO - CIRCOLARE N° 1
STAGIONE SPORTIVA 2013 – 2014 – SETTORE TECNICO

VECCHIO TESTO	NUOVO TESTO
<p><u>Regola 3 - Numero dei calciatori</u></p> <p>Regolamento Guida Pratica</p> <p>Non presente.</p>	<p><u>Regola 3 - Numero dei calciatori</u></p> <p>Regolamento Guida Pratica</p> <p>a) Nell'effettuare una sostituzione, il titolare esce da una zona diversa da quella prevista per le sostituzioni mentre il sostituto entra correttamente. L'arbitro, salva la concessione del vantaggio, interrompe il gioco e ammonisce il sostituito che, per effetto di una precedente ammonizione, viene espulso: con quanti calciatori deve essere ripreso il gioco?</p> <p>- Con un calciatore in meno, ma se nel frattempo la sua squadra ha subito una rete, potrà integrare il numero di un'unità in quanto l'espulsione è da imputare ad un momento precedente la segnatura.</p>

CALCIO A 5
REGOLA 3 (1)



LEGA NAZIONALE CALCIO - CIRCOLARE N° 1
STAGIONE SPORTIVA 2013 – 2014 – SETTORE TECNICO

Non presente.

b) Un calciatore di riserva che sta effettuando il riscaldamento dietro la propria porta, si accorge che la propria squadra sta per subire una rete.

Egli entra sul rettangolo di gioco e calcia il pallone, impedendo così che entri in porta. Quale decisione dovranno prendere gli arbitri? Che cosa avviene se il calciatore commette un fallo di mano intenzionale durante tale intervento?

In entrambi i casi, gli arbitri dovranno interrompere il gioco, espellere il calciatore di riserva per aver impedito l'evidente opportunità di segnare una rete ed accordare un calcio di punizione indiretto in favore della squadra avversaria dal punto in cui si trovava il pallone quando il gioco è stato interrotto.

Si precisa che il provvedimento dell'espulsione deve essere comminato, anche se il calciatore non raggiunge il suo intento, a sanzione della condotta gravemente sleale.

CALCIO A 5
REGOLA 3 (2)



VARIAZIONI
ALLA
GUIDA
PRATICA



Vecchio testo	Nuovo testo
<p><u>Regola 5 – Primo arbitro</u></p> <p>Regolamento</p> <p>3) <u>Decisioni dell'arbitro</u></p> <p>Le decisioni dell'arbitro su fatti relativi al gioco sono inappellabili. (omissis)</p> <ul style="list-style-type: none"> • Decisione 5 - <p style="text-align: center;">Non Presente</p>	<p><u>Regola 5 – Primo arbitro</u></p> <p>Regolamento</p> <p>3) <u>Decisioni dell'arbitro</u></p> <p>Le decisioni dell'arbitro su fatti relativi al gioco sono inappellabili. (omissis)</p> <ul style="list-style-type: none"> • Decisione 5 <p>Se uno spettatore emette un fischio e l'arbitro considera che tale fischio abbia interferito con il gioco (ad esempio inducendo un calciatore a raccogliere il pallone con le mani nella presunzione che il gioco sia stato interrotto), deve interrompere il gioco e riprenderlo con una propria rimessa dal punto in cui si trovava il pallone quando il gioco è stato interrotto, (fatte salve le disposizioni particolari dalla regola n. 9).</p>

**CALCIO A 5
REGOLA 5**



VECCHIO TESTO

Regola 9 - Calcio d'inizio e ripresa del gioco

Regolamento

2) Il calcio d'inizio

Il calcio d'inizio è un modo di iniziare o di riprendere il gioco:

- a) all'inizio della gara;
- b) dopo la segnatura di una rete;
- c) dopo l'intervallo di metà gara;

Una rete può essere segnata direttamente su calcio d'inizio.

5) Rimessa in gioco del pallone
invariata

6) Procedura
invariata

7) Infrazioni e sanzioni

La rimessa del pallone deve essere ripetuta:

- *se il pallone viene toccato da un calciatore prima di entrare in contatto con il suolo;*
- *se il pallone esce dal terreno di gioco, dopo il contatto con il suolo, senza che nessun calciatore l'abbia toccato.*

NUOVO TESTO

Regola 9 - Calcio d'inizio e ripresa del gioco

Regolamento

2) Il calcio d'inizio

Il calcio d'inizio è un modo di iniziare o di riprendere il gioco:

- a) all'inizio della gara;
- b) dopo la segnatura di una rete;
- c) dopo l'intervallo di metà gara;

Una rete **non** può essere segnata direttamente su calcio d'inizio.

5) Rimessa da parte dell'arbitro
invariata

6) Procedura
invariata

7) Infrazioni e sanzioni

La rimessa del pallone deve essere ripetuta:

- *se il pallone viene toccato da un calciatore prima di entrare in contatto con il suolo;*
- *se il pallone esce dal terreno di gioco, dopo il contatto con il suolo, senza che nessun calciatore l'abbia toccato.*

REGOLA 9 (1)
CALCIO A 5



Se il pallone entra in porta:

- se il pallone rimesso in gioco dall'arbitro viene calciato **direttamente*** nella porta avversaria, deve essere accordato un calcio di rinvio;
- se il pallone rimesso in gioco dall'arbitro viene calciato **direttamente*** nella propria porta, deve essere accordato un calcio d'angolo alla squadra avversaria;

* si intenda dopo che il pallone è stato regolarmente rimesso in gioco.

Motivo: Si sono verificate diverse occasioni in cui una rete è stata segnata in seguito ad una rimessa da parte dell'arbitro "senza contesa". Ciò ha messo una notevole pressione sull'arbitro che era tenuto, nella fattispecie, a convalidare la rete.

Veniva talvolta a verificarsi una strana situazione in cui la squadra che aveva segnato, per permettere di riequilibrare il risultato, consentiva agli avversari di realizzare una rete senza alcuna opposizione dal successivo calcio d'inizio fino alla realizzazione della rete "compensativa".



Vecchio testo

Regola 9 – Calcio d’inizio e ripresa del gioco

Guida Pratica

5) Si può segnare una rete direttamente su calcio d'inizio?

- Sì.

9) Su rimessa da parte dell'arbitro, ed appena il pallone ha toccato terra, un calciatore lo calcia in porta. La rete è valida?

- Sì.

Nuovo testo

Regola 9 – Calcio d’inizio e ripresa del gioco

Guida Pratica

5) Si può segnare una rete direttamente su calcio d'inizio?

- No. Qualora il pallone fosse calciato direttamente in porta, il gioco verrà ripreso con una rimessa dal fondo in favore della squadra avversaria.

9) Su rimessa da parte dell'arbitro, ed appena il pallone ha toccato terra, un calciatore lo calcia in porta. La rete è valida?

- No.

CALCIO A 5
REGOLA 9 (3)



VECCHIO TESTO	NUOVO TESTO
<p><u>Regola 12-Falli e scorrettezze</u></p> <p>Regolamento</p> <p>3) <u>Calcio di punizione indiretto</u> (omissis)</p> <p>Guida Pratica</p> <p>59) Cosa s'intende per condotta gravemente sleale?</p> <ul style="list-style-type: none"> • Quando s'impedisce alla squadra avversaria di segnare una rete o privarla di un'evidente occasione, compiendo un fallo di mano volontario o un fallo punibile con un calcio di punizione <u>diretto</u> o un calcio di rigore. Gli arbitri dovranno poi tener conto dei seguenti aspetti nel decidere se un fallo commesso ha privato un calciatore attaccante di una evidente opportunità di segnare una rete; • il possesso o la possibilità di controllare il pallone; • la posizione dell'attaccante; • il suo movimento/direzione; • la distanza dalla porta; • la posizione dei calciatori difendenti; • la posizione del portiere difendente. 	<p><u>Regola 12-Falli e scorrettezze</u></p> <p>Regolamento</p> <p>3) <u>Calcio di punizione indiretto</u> (omissis)</p> <p>Qualora un calciatore lascia il terreno di gioco per commettere un infrazione, il gioco verrà ripreso con un calcio di punizione indiretto dal punto in cui si trovava il pallone quando il gioco è stato interrotto, <i>(fatte salve le disposizioni particolari della regola 9).</i></p> <p>Guida Pratica</p> <p>59) Cosa s'intende per condotta gravemente sleale?</p> <ul style="list-style-type: none"> • Quando s'impedisce alla squadra avversaria di segnare una rete o privarla di un'evidente occasione, compiendo un fallo di mano volontario o un fallo punibile con un calcio di punizione <u>diretto</u> o un calcio di rigore. Gli arbitri dovranno poi tener conto dei seguenti aspetti nel decidere se un fallo commesso ha privato un calciatore attaccante di una evidente opportunità di segnare una rete; • il possesso o la possibilità di controllare il pallone; • la posizione dell'attaccante; • il suo movimento/direzione; • la distanza dalla porta; • la posizione dei calciatori difendenti; • la posizione del portiere difendente.

CALCIO A 5

REGOLA 12 (1)

65) Un attaccante, correndo con il pallone in suo possesso, vede un difensore di fronte a lui e si sposta all'esterno del rettangolo di gioco al fine di continuare a giocare il pallone.

L'avversario, lo trattiene intenzionalmente oltre la linea laterale per impedirgli di continuare la sua corsa. Quale dovrà essere la decisione degli arbitri?

Pertanto sarà condizione essenziale, al fine di configurare l'azione come condotta gravemente sleale che, fra la porta ed il difendente che commette il fallo, non vi sia più alcun calciatore (porta squarnita).

65) Un attaccante, correndo con il pallone in suo possesso, vede un difensore di fronte a lui e si sposta all'esterno del rettangolo di gioco al fine di continuare a giocare il pallone. L'avversario, senza uscire dal rettangolo di gioco, lo trattiene intenzionalmente oltre la linea laterale per impedirgli di continuare la sua corsa. Quale dovrà essere la decisione degli arbitri?



Dovranno interrompere il gioco e ammonire il difensore per comportamento antisportivo. Il gioco verrà ripreso con una rimessa da parte di uno degli arbitri dal punto in cui si trovava il pallone quando il gioco è stato interrotto, (fatte salve le disposizioni particolari della regola 9)

Non presente

Dovranno interrompere il gioco e ammonire il difensore per comportamento antisportivo.

Il gioco verrà ripreso con un calcio di punizione indiretto dal punto in cui si trovava il pallone quando il gioco è stato interrotto, (fatte salve le disposizioni particolari della regola 9).

a) Un calciatore che, già a terra, tenta di giocare il pallone in possesso e/o controllo del pallone, commette fallo?

- Sì, in quanto cerca di trarre vantaggio dalla sua posizione a terra compiendo un atto antisportivo.

Qualora non vi siano i presupposti per applicare il vantaggio, si dovrà accordare un calcio di punizione indiretto a favore della squadra avversaria nel punto dove era il pallone al momento dell'interruzione del gioco.

CALCIO A 5
REGOLA 12 (3)



VARIAZIONI
ALLA
GUIDA
PRATICA





LEGA NAZIONALE CALCIO - CIRCOLARE N° 1

STAGIONE SPORTIVA 2013 – 2014 – SETTORE TECNICO



Lega Calcio - Toscana

CALCIO A 5
REGOLA 12 (4)

Non presente

b) Il portiere, posizionato sulla linea mediana del campo, riceve il pallone da un compagno su rimessa laterale e, tenendo il piede sopra il pallone, lo sposta oltre la linea mediana per poi riportarlo nella propria metà del rettangolo di gioco, senza mai spossessarsene: questo è ammesso?

- Sì, lo può fare anche più volte se non se ne spossessa. L'arbitro conteggerà visibilmente i 4 secondi ogni qual volta il portiere giocherà il pallone nella propria metà del rettangolo di gioco.

Non presente

c) Il portiere compie una parata, entro 4 secondi gioca il pallone con i piedi, oltrepassa la linea mediana senza spossessarsi del pallone e con lo stesso torna nella propria metà del rettangolo di gioco. Tutto ciò gli è consentito?

- Sì, perché il portiere non si è mai spossessato del pallone. Nella propria metà del rettangolo di gioco egli lo potrà giocare per un massimo di 4 secondi.

Non presente

d) Il portiere gioca il pallone, senza spossessarsene, mantenendo lo stesso nella metà del rettangolo di gioco avversaria e, gran parte del suo corpo nella propria metà del rettangolo di gioco. Questo è consentito?

- Sì, perché è la posizione del pallone a determinare gli effetti del gioco.



VARIAZIONI
ALLA
GUIDA
PRATICA



VECCHIO TESTO

Regola 14-Falli Cumulativi

Regolamento

Se un compagno del calciatore che esegue il tiro libero, commette un'infrazione a questa Regola:

- * il tiro libero dovrà essere ripetuto se è stata segnata una rete;
- * se non è stata segnata una rete, gli arbitri dovranno interrompere il gioco e lo riprenderanno con un calcio di punizione indiretto in favore della squadra difendente dal punto in cui è stata commessa l'infrazione, (fatte salve le disposizioni particolari della Regola 9).



VARIAZIONI AL
REGOLAMENTO

NUOVO TESTO

Regola 14-Falli Cumulativi

Regolamento

Se un compagno del calciatore che esegue il tiro libero, commette un'infrazione a questa Regola:

- * qualora sia stata segnata una rete o meno, gli arbitri dovranno interrompere il gioco e lo riprenderanno con un calcio di punizione indiretto in favore della squadra difendente dal punto in cui è stata commessa l'infrazione, (fatte salve le disposizioni particolari della Regola 9).

CALCIO A 5
REGOLA 14

VECCHIO TESTO	NUOVO TESTO
<p><u>Regola 15-Calcio di rigore</u></p> <p>Regolamento</p> <p style="text-align: center;">Non presente.</p> <p>Guida Pratica</p> <p>4) Non appena l'arbitro ha emesso il segnale per l'esecuzione del calcio di rigore, il calciatore incaricato di batterlo viene sostituito da un compagno che segna la rete. Sarà valida?</p> <ul style="list-style-type: none"> No. La rete non sarà convalidata ed il calciatore che ha commesso l'infrazione dovrà essere ammonito ed eventualmente quello incaricato del tiro, se sarà ritenuto consapevole. Il calcio di rigore deve essere ripetuto. Se invece il pallone fosse uscito dalla linea di porta al di fuori dei pali o sopra la sbarra trasversale, il gioco dovrà essere ripreso con la rimessa dal fondo. 	<p><u>Regola 15-Calcio di rigore</u></p> <p>Regolamento</p> <p>Fare una finta durante la rincorsa per l'esecuzione di un calcio di rigore per confondere gli avversari è consentito in quanto fa parte del gioco. Tuttavia, fingere di calciare il pallone una volta che il calciatore abbia terminato la sua rincorsa è considerato un'infrazione alla Regola 14 e un atto di comportamento antisportivo per il quale il calciatore deve essere ammonito.</p> <p>Guida Pratica</p> <p>4) Non appena l'arbitro ha emesso il segnale per l'esecuzione del calcio di rigore, il calciatore incaricato di batterlo viene sostituito da un compagno che segna la rete. Sarà valida?</p> <ul style="list-style-type: none"> No. La rete non sarà convalidata ed il calciatore che ha commesso l'infrazione dovrà essere ammonito ed eventualmente quello incaricato del tiro, se sarà ritenuto consapevole. Il calcio di rigore deve essere ripetuto. Se invece il pallone fosse uscito dalla linea di porta al di fuori dei pali o sopra la sbarra trasversale, il gioco dovrà essere ripreso con la rimessa dal fondo.

CALCIO A 5
REGOLA 15 (1)



VARIAZIONI AL
 REGOLAMENTO



LEGA NAZIONALE CALCIO - CIRCOLARE N° 1 STAGIONE SPORTIVA 2013 – 2014 – SETTORE TECNICO

Infine, se fosse rimbalzato in gioco, dopo essere stato respinto dal portiere o dopo aver colpito un palo o la sbarra trasversale, o deviato oltre la linea di porta, il gioco dovrà essere interrotto e ripreso con un calcio di punizione indiretto, a favore della squadra difendente, dal punto del calcio di rigore, ferma restando sempre la sanzione disciplinare.

12) In caso di prolungamento del primo o del secondo periodo di gioco, per far battere o ripetere un calcio di rigore, quando dovrà ritenersi ultimata la fase del calcio di rigore?

- Immediatamente dopo che il tiro abbia sortito gli esiti descritti nella casistica seguente:

(omissis)

d. se il pallone colpisce un palo o la sbarra trasversale e rimbalza in gioco:

il gioco ha termine;

(omissis)

Non presente

Infine, se fosse rimbalzato in gioco, dopo essere stato respinto dal portiere o dopo aver colpito un palo o la sbarra trasversale, o deviato oltre la linea di porta, il gioco dovrà essere interrotto e ripreso con un calcio di punizione indiretto, a favore della squadra difendente, dal punto del calcio di rigore, ferma restando sempre la sanzione disciplinare.

12) In caso di prolungamento del primo o del secondo periodo di gioco, per far battere o ripetere un calcio di rigore o per l'esecuzione dei tiri di rigore per determinare una squadra vincente, quando dovrà ritenersi ultimata la fase del calcio di rigore?

- Immediatamente dopo che il tiro abbia sortito gli esiti descritti nella casistica seguente:

(omissis)

d. se il pallone colpisce un palo o la sbarra trasversale e rimbalza in gioco:

occorre attendere che il calcio/tiro di rigore abbia prodotto il suo effetto:

(omissis)

a) Mentre un calcio di rigore sta per essere eseguito, il portiere si muove dalla linea di porta prima che il pallone sia calciato e lo intercetta. Quale dovrà essere la decisione degli arbitri?

- Il calcio di rigore dovrà essere ripetuto. Il portiere dovrà essere invitato al rispetto della distanza e, se recidivo, ammonito.

CALCIO A 5
REGOLA 15 (2)

VARIAZIONI
ALLA
GUIDA
PRATICA



VECCHIO TESTO

NUOVO TESTO

Regola 16-Rimessa dalla linea laterale

Regola 16-Rimessa dalla linea laterale

Regolamento

Regolamento

2) Posizione del pallone e dei calciatori

2) Posizione del pallone e dei calciatori

- a) Il pallone deve essere collocato sulla linea laterale e deve essere rimesso in gioco all'interno del terreno di gioco in qualsiasi direzione.
- b) Il calciatore che esegue la rimessa dalla linea laterale deve avere una parte di ciascun piede o sulla linea laterale o sul campo per destinazione.
- c) I calciatori della squadra difendente si devono trovare ad almeno 5 m. dal pallone.

- a) Il pallone deve essere collocato o sulla linea laterale nel punto in cui il pallone l'ha oltrepassata o all'esterno del rettangolo di gioco ad una distanza non superiore a cm.25 da tale punto.
- b) Il calciatore che esegue la rimessa dalla linea laterale deve avere una parte di ciascun piede o sulla linea laterale (mai però dentro il terreno di gioco) o sul campo per destinazione.
- c) I calciatori della squadra difendente si devono trovare ad almeno 5 m. dal pallone.

GUIDA PRATICA

GUIDA PRATICA

- 3) Dove deve essere collocato il pallone per poter effettuare la rimessa dalla linea laterale?
- Il pallone deve essere collocato nel punto in cui ha oltrepassato la linea laterale e verrà calciato, verso l'interno del rettangolo di gioco in qualsiasi direzione, da un calciatore della squadra avversaria di quella del calciatore che lo ha toccato per ultimo.

- 3) Dove deve essere collocato il pallone per poter effettuare la rimessa dalla linea laterale?
- Il pallone deve essere collocato o sulla linea laterale nel punto in cui il pallone l'ha oltrepassata o all'esterno del rettangolo di gioco ad una distanza non superiore a cm.25 da tale punto.

CALCIO A 5
REGOLA 16



VECCHIO TESTO	NUOVO TESTO
<p><u>Regola 18 - Calcio d'angolo</u> Regolamento</p> <p>3) <u>Infrazioni e Sanzioni</u></p> <p>a) Alla squadra avversaria viene assegnato un calcio di punizione indiretto quando:</p> <ul style="list-style-type: none"> • il calciatore che ha battuto il calcio d'angolo gioca una seconda volta il pallone prima che questo sia stato toccato o giocato da un altro calciatore. Il calcio di punizione indiretto viene battuto dal punto in cui è stata commessa l'infrazione, (fatte salve le disposizioni particolari della Regola 9). • il calcio d'angolo non viene battuto entro 4 secondi dal momento in cui il calciatore che lo deve battere entra in possesso del pallone ed il calcio di punizione indiretto viene eseguito dall'arco d'angolo. <p>GUIDA PRATICA</p> <p>3) Quanto tempo ha a disposizione un calciatore per l'effettuazione di un calcio d'angolo?</p> <ul style="list-style-type: none"> • Deve batterlo entro 4 secondi da quando è in condizione di batterlo. Se supererà tale limite di tempo, gli arbitri assegneranno un calcio di punizione indiretto alla squadra avversaria, che verrà battuto dall'arco dell'angolo. 	<p><u>Regola 18 - Calcio d'angolo</u> Regolamento</p> <p>3) <u>Infrazioni e Sanzioni</u></p> <p>a) Alla squadra avversaria viene assegnato un calcio di punizione indiretto quando:</p> <ul style="list-style-type: none"> • il calciatore che ha battuto il calcio d'angolo gioca una seconda volta il pallone prima che questo sia stato toccato o giocato da un altro calciatore. Il calcio di punizione indiretto viene battuto dal punto in cui è stata commessa l'infrazione, (fatte salve le disposizioni particolari della Regola 9). <p>b) Alla squadra avversaria viene assegnata una rimessa dal fondo quando:</p> <ul style="list-style-type: none"> • il calcio d'angolo non viene battuto entro 4 secondi dal momento in cui il calciatore che lo deve battere entra in possesso del pallone. <p>GUIDA PRATICA</p> <p>3) Quanto tempo ha a disposizione un calciatore per l'effettuazione di un calcio d'angolo?</p> <ul style="list-style-type: none"> • Deve batterlo entro 4 secondi da quando è in condizione di batterlo. <u>Se supererà tale limite di tempo, gli arbitri assegneranno una rimessa dal fondo a favore della squadra avversaria.</u>

CALCIO A 5
REGOLA 18



VARIAZIONI AL
REGOLAMENTO



VARIAZIONI ALLA
GUIDA PRATICA





LEGA NAZIONALE CALCIO - CIRCOLARE N° 1

STAGIONE SPORTIVA 2013 – 2014 – SETTORE TECNICO



Lega Calcio - Toscana

VECCHIO TESTO

Regola3 – Numero dei calciatori Regolamento

2) Procedura della sostituzione

E' consentita l'utilizzazione di calciatori di riserva fino ad un massimo di sette per ogni gara giocata.

Le sostituzioni sono illimitate e devono essere effettuate a gioco fermo previo assenso dell'arbitro nelle seguenti situazioni:

- in caso di calcio di rinvio;
- dopo una rete segnata;
- nell'intervallo o in eventuali time-out;
- per infortunio di un calciatore partecipante al gioco.

Un calciatore sostituito potrà nuovamente prendere parte al gioco.

La sostituzione di un calciatore con uno di riserva deve uniformarsi alla seguente procedura:

- l'arbitro deve essere informato prima che la sostituzione avvenga;
- il subentrante entrerà nel terreno di gioco solo dopo che ne sia uscito il calciatore sostituito;
- il subentrante deve entrare nel terreno di gioco in corrispondenza della linea mediana;
- ogni calciatore di riserva è sottoposto all'autorità e giurisdizione dell'arbitro sia che partecipi o meno al gioco.
- poiché i calciatori sostituiti possono partecipare nuovamente alla gara, il Capitano può sostare in panchina pur conservando le mansioni ad esso attribuite.

Nel caso di sua espulsione, dovrà essere sostituito nelle mansioni previste dal Vice-capitano.

NUOVO TESTO

Regola3 – Numero dei calciatori Regolamento

2) Procedura della sostituzione

E' consentita l'utilizzazione di calciatori di riserva fino ad un massimo di sette per ogni gara giocata.

Le sostituzioni sono illimitate e possono essere effettuate esclusivamente dalla squadra in possesso del pallone, a gioco fermo, nei seguenti casi:

- calcio di rinvio,
- calcio di punizione;

inoltre le sostituzioni possono essere effettuate anche nei seguenti casi:

- dopo una rete segnata;
- nell'intervallo;
- per infortunio di un calciatore partecipante al gioco.

Un calciatore sostituito potrà nuovamente prendere parte al gioco.

La sostituzione di un calciatore con uno di riserva deve uniformarsi alla seguente procedura:

- l'arbitro deve essere informato prima che la sostituzione avvenga;
- il subentrante entrerà nel terreno di gioco solo dopo che ne sia uscito il calciatore sostituito;
- il subentrante deve entrare nel terreno di gioco in corrispondenza della linea mediana;
- ogni calciatore di riserva è sottoposto all'autorità e giurisdizione dell'arbitro sia che partecipi o meno al gioco.
- poiché i calciatori sostituiti possono partecipare nuovamente alla gara, il Capitano può sostare in panchina pur conservando le mansioni ad esso attribuite.

Nel caso di sua espulsione, dovrà essere sostituito nelle mansioni previste dal Vice-capitano.



VARIAZIONI
AL
REGOLAMENTO

CALCIO A 7
REGOLA 3



LEGA NAZIONALE CALCIO - CIRCOLARE N° 1

STAGIONE SPORTIVA 2013 – 2014 – SETTORE TECNICO

VECCHIO TESTO

Regola 7 – Calcio d'inizio e ripresa del gioco Regolamento

4) Dopo ogni interruzione temporanea

Dopo un'interruzione temporanea del gioco per qualsiasi causa non specificata dal Regolamento, purché il pallone non abbia oltrepassato una linea laterale o di porta immediatamente prima dell'interruzione, l'arbitro riprenderà il gioco con una propria rimessa nel punto in cui si trovava il pallone al momento dell'interruzione, salvo che il pallone si trovasse nell'area di rigore. In tale caso l'arbitro riprenderà il gioco sulla linea dell'area di rigore nel punto più vicino a quello in cui era il pallone quando il gioco è stato interrotto. Il pallone sarà considerato in gioco non appena avrà toccato terra. Tuttavia, se oltrepassa interamente una linea laterale o di porta prima che lo abbia toccato un calciatore, l'arbitro deve ripetere la propria rimessa. Nessun calciatore potrà giocare il pallone prima che abbia toccato terra. Se tale prescrizione non è rispettata, l'arbitro dovrà ripetere la rimessa.

NUOVO TESTO

Regola 7 – Calcio d'inizio e ripresa del gioco Regolamento

4) Dopo ogni interruzione temporanea

Dopo un'interruzione temporanea del gioco per qualsiasi causa non specificata dal Regolamento, purché il pallone non abbia oltrepassato una linea laterale o di porta immediatamente prima dell'interruzione, l'arbitro riprenderà il gioco con una propria rimessa nel punto in cui si trovava il pallone al momento dell'interruzione, salvo che il pallone si trovasse nell'area di rigore. In tale caso l'arbitro riprenderà il gioco sulla linea dell'area di rigore nel punto più vicino a quello in cui era il pallone quando il gioco è stato interrotto. Il pallone sarà considerato in gioco non appena avrà toccato terra. Tuttavia, se oltrepassa interamente una linea laterale o di porta prima che lo abbia toccato un calciatore, l'arbitro deve ripetere la propria rimessa. Nessun calciatore potrà giocare il pallone prima che abbia toccato terra. Se tale prescrizione non è rispettata, l'arbitro dovrà ripetere la rimessa.

- Qualora, su rimessa da parte dell'arbitro e con pallone regolarmente in gioco, un calciatore calcia il pallone segnando una rete nella porta avversaria, non la si convaliderà ma dovrà essere accordata una rimessa dal fondo.
- Qualora, su rimessa da parte dell'arbitro e con pallone regolarmente in gioco, un calciatore calcia il pallone segnando una rete nella propria porta, non la si convaliderà ma dovrà essere accordato un calcio d'angolo alla squadra avversaria.



CALCIO A 7
REGOLA 7

VARIAZIONI
AL
REGOLAMENTO

VECCHIO TESTO

NUOVO TESTO

Regola 9 – Segnatura di una rete
Regolamento

Segnatura di una rete

Salvo le eccezioni previste dalle Regole del Gioco una rete risulta segnata quando il pallone ha interamente oltrepassato la linea di porta, tra i pali e sotto la barra trasversale, sempreché non sia stato lanciato, portato o colpito intenzionalmente con la mano o con il braccio da un calciatore della squadra attaccante, fatta eccezione per il portiere che si trovi all'interno della propria area di rigore.

La squadra che avrà segnato il maggior numero di reti vincerà la gara. Se non sarà stata segnata alcuna rete o se le squadre hanno segnato eguale numero di reti, la gara risulterà conclusa in parità e nel caso si dovesse stabilire una squadra vincente, si procederà con l'esecuzione dei tiri di rigore.

Regola 9 – Segnatura di una rete
Regolamento

Segnatura di una rete

Salvo le eccezioni previste dalle Regole del Gioco, una rete risulta segnata quando il pallone ha interamente oltrepassato la linea di porta, tra i pali e sotto la barra trasversale, sempreché non sia stato lanciato, portato o colpito intenzionalmente con la mano o con il braccio da un calciatore della squadra attaccante, fatta eccezione per il portiere che si trovi all'interno della propria area di rigore.

La squadra che avrà segnato il maggior numero di reti vincerà la gara. Se non sarà stata segnata alcuna rete o se le squadre hanno segnato eguale numero di reti, la gara risulterà conclusa in parità e nel caso si dovesse stabilire una squadra vincente, si procederà con l'esecuzione dei tiri di rigore.

IL PORTIERE, CON LE MANI, NON POTRA' MAI SEGNARE UNA RETE NELLA PORTA AVVERSARIA.



VARIAZIONI
 AL
 REGOLAMENTO

CALCIO A 7
REGOLA 9



Vecchio testo	Nuovo testo
<p><u>Regola 10 - Calcio di rigore</u> Regolamento</p> <p>Non presente.</p>	<p><u>Regola 10 - Calcio di rigore</u> Regolamento</p> <p>Fare una finta durante la rincorsa per l'esecuzione di un calcio di rigore per confondere gli avversari è consentito in quanto fa parte del gioco. Tuttavia, fare finta di calciare il pallone una volta che il calciatore ha completato la rincorsa è considerata un'infrazione alla Regola 14 ed un atto di comportamento antisportivo per il quale il calciatore deve essere ammonito.</p>

CALCIO A 7
REGOLA 12



VARIAZIONI
AL
REGOLAMENTO



LEGA NAZIONALE CALCIO - CIRCOLARE N° 1

STAGIONE SPORTIVA 2013 – 2014 – SETTORE TECNICO

1) Procedura

- a. *L'arbitro sceglie la porta verso la quale i tiri di rigore devono essere eseguiti.*
- b. *L'arbitro procede al sorteggio lanciando una moneta e il capitano che vince il sorteggio decide se eseguire il primo o il secondo tiro.*
- c. *L'arbitro annota per iscritto la sequenza di ciascun tiro in porta.*
- d. *Le due squadre eseguono ciascuna cinque tiri in porta, conformemente alle disposizioni menzionate qui di seguito:*
 1. *I tiri di rigore sono eseguiti alternativamente da ciascuna squadra.*
 2. *Se, prima che le due squadre abbiano eseguito i loro cinque tiri di rigore, una di esse segna un numero di reti che l'altra non potrà mai realizzare pur terminando la serie dei rigori, l'esecuzione sarà interrotta.*
 3. *Se dopo che le squadre hanno eseguito i loro cinque tiri di rigore, entrambe hanno segnato lo stesso numero di reti o non ne hanno segnata alcuna, si proseguirà ad oltranza, con lo stesso ordine, fino a quando una squadra avrà segnato una rete in più dell'altra, al termine dello stesso numero di tiri.*
 4. *Se un portiere si infortuna durante l'esecuzione dei tiri di rigore, al punto che non è più in condizione di continuare, egli potrà essere sostituito da un calciatore di riserva, sempre che la squadra non abbia già usufruito del numero massimo di sostituzioni consentite dalla competizione.*
 5. *Ad eccezione del caso precedente, solo i calciatori presenti sul terreno di gioco al termine della gara sono autorizzati ad eseguire i tiri di rigore.*
 6. *Ogni tiro di rigore deve essere eseguito da un calciatore diverso e tutti i calciatori incaricati devono averne eseguito uno prima di batterne un secondo.*
 7. *Tutti i calciatori incaricati possono, in qualsiasi momento, sostituire il portiere durante l'esecuzione dei tiri di rigore.*
 8. *Solo i calciatori incaricati e gli ufficiali di gara sono autorizzati a restare sul terreno di gioco durante l'esecuzione dei tiri di rigore.*
 9. *Tutti i calciatori, eccetto colui che esegue il tiro di rigore e i due portieri, devono restare all'interno del cerchio centrale durante l'esecuzione dei tiri di rigore.*
 10. *Il portiere il cui compagno esegue il tiro di rigore, deve restare sul terreno di gioco, all'esterno dell'area di rigore in cui si svolge l'esecuzione dei tiri, laddove la linea dell'area di rigore interseca quella di porta.*

Tiri di rigore per la determinazione della squadra vincente

Calcio a 11



VARIAZIONI
AL
REGOLAMENTO

CALCIO A 11
Tiri di rigore

11. Se al termine di una gara e prima dell'inizio dei tiri di rigore, una squadra ha un numero di calciatori maggiore di quello della squadra avversaria, quando la squadra in inferiorità numerica riprende la rotazione, la prima potrà scegliere;

a) sia di far ribattere chi ha già tirato;

b) sia di completare la rotazione;

Occorre tenere presente che;

➤ l'inizio ed il termine della rotazione è determinato dal numero dei calciatori della squadra in inferiorità numerica;

➤ anche nella rotazione, prima che essa non sia terminata, un calciatore non può battere un ulteriore tiro di rigore prima che gli altri ne abbiano battuto uno.

12. Prima di dare inizio all'esecuzione dei tiri di rigore, l'Arbitro deve assicurarsi che i calciatori aventi diritto ad eseguire i tiri per ciascuna squadra si trovino all'interno del cerchio centrale.

13. Salvo disposizioni contrarie dell'organo tecnico queste sono le regole di gioco che devono essere applicate in occasione della sequenza dei tiri di rigore.

CALCIO A 11
Tiri di rigore



VARIAZIONI
ALLA
GUIDA
PRATICA



VARIAZIONI
AL
REGOLAMENTO



*Tiri di rigore per la determinazione della squadra vincente
Calcio a 5 e Calcio a 7*

I tiri di rigore rappresentano un metodo per determinare la squadra vincente, quando il regolamento della competizione richiede che ci sia una squadra vincente dopo che la gara si è conclusa in pareggio.

1) Procedura

- a. *L'arbitro sceglie la porta verso la quale i tiri di rigore devono essere eseguiti.*
- b. *L'arbitro procede al sorteggio lanciando una moneta e il capitano che vince il sorteggio decide se eseguire il primo o il secondo tiro.*
- c. *L'arbitro annota per iscritto la sequenza di ciascun tiro in porta.*
- d. *Le due squadre eseguono ciascuna cinque tiri in porta, conformemente alle disposizioni menzionate qui di seguito:*

1. *I tiri di rigore sono eseguiti alternativamente da ciascuna squadra.*
2. *Se prima che le due squadre abbiano eseguito i loro cinque tiri di rigore, una di esse segna un numero di reti che l'altra non potrà mai realizzare pur terminando la serie dei rigori, l'esecuzione sarà interrotta.*
3. *Se dopo che le squadre hanno eseguito i loro cinque tiri di rigore, entrambe hanno segnato lo stesso numero di reti o non ne hanno segnata alcuna, si proseguirà ad oltranza, con lo stesso ordine, fino a quando una squadra avrà segnato una rete in più dell'altra, al termine dello stesso numero di tiri.*
4. *Tutti i calciatori e i sostituti sono autorizzati ad eseguire i tiri di rigore.*
5. *Ogni tiro di rigore deve essere eseguito da un calciatore diverso e tutti i calciatori aventi diritto ad eseguire i tiri di rigore devono averne eseguito uno prima di batterne un secondo.*
6. *Ogni calciatore avente diritto ad eseguire i tiri di rigore può, in qualsiasi momento, assumere il ruolo di portiere durante l'esecuzione dei tiri di rigore.*



VARIAZIONI
AL
REGOLAMENTO

CALCIO A 5/7
Tiri di rigore

7. Solo i calciatori aventi diritto ad eseguire i tiri di rigore e gli arbitri sono autorizzati a restare nel rettangolo di gioco durante l'esecuzione dei tiri di rigore.
8. Tutti i calciatori, eccetto colui che esegue il tiro di rigore ed i portieri devono rimanere nella metà opposta a quella in cui vengono eseguiti i tiri di rigore.
9. Il portiere il cui compagno esegue il tiro, deve restare sul terreno di gioco, all'esterno dell'area di rigore in cui si svolge l'esecuzione dei tiri, nel punto ove la linea dell'area di rigore interseca quella di porta.
10. Se al termine di una gara e prima dell'inizio dei tiri di rigore, una squadra ha un numero di calciatori maggiore di quello della squadra avversaria, quando la squadra in inferiorità numerica riprende la rotazione, la prima potrà scegliere:
 - a) sia di far ribattere chi ha già tirato;
 - b) sia di completare la rotazione;

Occorre tenere presente che:

 - l'inizio ed il termine della rotazione è determinato dal numero dei calciatori della squadra in inferiorità numerica;
 - anche nella rotazione, prima che essa non sia terminata, un calciatore non può battere un ulteriore tiro di rigore prima che gli altri ne abbiano battuto uno.
11. Salvo disposizioni contrarie dell'organo tecnico queste sono le regole di giuoco che devono essere applicate in occasione della sequenza dei tiri di rigore.



VARIAZIONI
ALLA
GUIDA
PRATICA



VARIAZIONI
AL
REGOLAMENTO