

UISP
scacchi

 **UISP**
sportpertutti
Area Nazionale
Giochi e Sport Tradizionali

- Settore Scacchi-Dama -

N°3



Sommario

1. Editoriale	P.3
2. Campionati Regionali scolastici Gela	P.4
3. Scateniamoci	P.8
4. Gli scacchi a fumetti	P.10
5. Formazione di Area	P.10
6. Pavona Palio	P.11
7. Scacco Matto alla mafia	P.12
8. Viganella scacchi e relax	P.14
9. Rieti	P.15
10....NON SOLO TEORIA a cura del maestro di scacchi Elio Troia	P.16
11.L'angolo dello studio	P.19
12.L'I.C. "Leonardo da Vinci" di Roma è Campione Italiano	P.20
13.Spigolature	P.21
14.Campionato Nazionale Uisp-Scacchi Lecce	P.22
15.Materiale Damistico	P.27
16.Elo Uisp	P.37

Hanno collaborato a questo numero :

Pasquale Colucci, Alberto Collobiano, Alessandro Pompa, Erminio Castaldi, Massimo Ciotoli, Nicola Santangelo, Elio Troia

Per pubblicare tutte le vostre notizie inviate il materiale all'indirizzo:
scacchi@uisp.it e per conoscenza a: arroccolungo@alice.it.

Editoriale

L'estate si è ormai conclusa con numerose manifestazioni scacchistiche che hanno allietato noi tutti appassionati.

Nella rivista che state leggendo, troverete molte di queste notizie relative a manifestazioni e tornei svoltisi in tutto il Paese.

Le foto e gli articoli sono stati mandati da Voi e tale collaborazione ci permetterà di azzerare le distanze e far diventare la nostra rivista sempre più un mezzo di comunicazione popolare a disposizione di tutti.

Molte sono le novità che vi aspettano in queste pagine come le rubriche dei nostri nuovi collaboratori Elio Troia e Nicola Santangelo.

La nostra rivista si arricchisce inoltre anche di una sezione dedicata alla Dama ripercorrendo le tracce della famosa rivista "Archi-Dama-Scacchi" che per moltissimi anni ci ha accompagnato nelle nostre letture.

Stanno inoltre aumentando le richieste dei nostri corsi di formazione e tra settembre e ottobre si svolgeranno 2 corsi presso i comitati di Bolzano e Cuneo.

Per concludere sono molto orgoglioso di inviarvi la locandina del nostro campionato Nazionale Uisp che si terrà a Lecce dal 5 all'8 dicembre.

La manifestazione pugliese sarà sicuramente un'occasione per rivederci e passare dei bei momenti in questa bellissima città. Gli organizzatori non aspettano altro che accogliere tutti voi per farvi passare delle bellissime giornate all'insegna del nostro *nobil giuoco* e per farci conoscere il Salento.

Alberto Collobiano

Campionati Regionali Scolastici Gela

UISP
sportpertutti
Lega Scacchi

Comune di Gela

PRIMO CIRCOLO DIDATTICO
"A. Aldisio"
Via Feace
Gela

ORGANIZZA
Giorno 7 sabato
CAMPIONATO REGIONALE
GIOVANILE DI SCACCHI

UISP

Under
8,10,12 ,14 e 16.

Arbitro federale
Francesco Lupo

CALENDARIO MANIFESTAZIONE
5 turni da 20' a giocatore

Ore 08,45 Chiusura iscrizioni.
1° turno ore 9,00 a seguire fino al
5° turno.

Ore 13,10 Premiazione
Quota d'iscrizione €10,00.

Referente progetto
Ins. Rosaria Chiarenza

Dirigente Scolastico
Prof.ssa Adriana Quattrocchi

Per informazioni:
Ins. Alessia Vella cell. 3472685457
Ins. Carmelia Di Mauro cell. 3408149083



4



GELA 2014

GELA (07/06/2014, 07/06/2014)

Classifica al turno 5

Pos	Pts	ID	Ctg	NAME	Rtg	Fed	Buc1	BucT
1	5.0	21	U12	FRANZONE GAETANO	0		15.0	16.0
2	5.0	37	U10	MEZZASALMA SALVATO	0		14.0	16.0
3	4.0	35	U12	MAGANUCO MARTINA	0		15.0	17.0
4	4.0	43	U12	MORELLO CHIARA	0		14.5	17.0
5	4.0	28	U12	INCARDONA GABRIELE	0		14.0	15.0
6	4.0	27	U8	GURZENI MATTEO	0		13.5	15.5
7	4.0	16	U12	DI SALVO SEBASTIAN	0		13.5	15.5
8	4.0	23	U12	GIGLIO FRANCESCO	0		13.5	15.0
9	4.0	22	U12	GIORRANNELLO CARME	0		13.0	14.5
10	4.0	49	U12	PARDO FLAVIO	0		12.0	13.5
11	4.0	33	U12	LO GIUDICE GIUSEPP	0		11.5	12.5
12	4.0	38	U10	MIGLIORISI IGOR	0		11.0	13.0
13	3.5	60	U10	SCOLLO GIUSEPPE	0		10.5	12.0
14	3.0	15	U12	DI PIETRO ALESSAND	0		16.0	18.0
15	3.0	57	U12	SCARPA EMANUELE	0		14.0	17.0
16	3.0	18	U10	DI STEFANO ROCCO	0		13.5	15.0
17	3.0	62	U12	TINNIRELLO ANGELO	0		13.5	15.0
18	3.0	1	U12	BELITA DUMITRU PUI	0		13.0	14.5
19	3.0	44	U10	MORGANTE GAETANO	0		13.0	13.5
20	3.0	63	U10	VELLA MICHAEL	0		13.0	13.5
21	3.0	40	U10	MODICA EDOARDO	0		12.0	14.0
22	3.0	8	U12	CAMPO GIOVANBATTIS	0		11.5	13.0
23	3.0	32	U14	LO GIUDICE ANTONIO	0		11.0	13.0
24	3.0	26	U12	GRILLO LEANDRO	0		11.0	12.5
25	3.0	13	U10	D'ALESSANDRO ANDRE	0		11.0	12.5
26	3.0	39	U10	MINARDI ANGELO	0		11.0	12.5
27	3.0	24	U10	GIOCOLANO ROSARIO	0		11.0	12.0
28	3.0	64	U10	VENTURA LEONARDO	0		11.0	12.0
29	3.0	42	U12	MORELLI JOSEPHINE	0		9.0	11.0
30	2.5	56	U10	RUSSOTTO DARIO	0		12.5	14.0
31	2.5	10	U12	COMANDATORE ANGELO	0		11.0	12.5
32	2.5	20	U12	FERRIGNO EMANUELE	0		11.0	11.5
33	2.5	68	U12	IOZZA ANGELO	0		10.5	12.0
34	2.5	59	U12	SCIASCIA PAOLA	0		10.0	11.5
35	2.5	51	U10	POLLICINO GIORGIA	0		10.0	11.5
36	2.5	50	U12	PISANO LUDOVICA	0		9.0	10.0
37	2.5	67	U12	CAMPANARO CHIARA	0		6.0	6.5
38	2.0	17	U10	DI STEFANO FILIPPO	0		13.5	16.0
39	2.0	4	U12	CALABRESE NUNZIO	0		12.5	13.0
40	2.0	6	U10	CAMMALLERI GABRIEL	0		12.0	13.5
41	2.0	66	U10	VULLO ALICE	0		12.0	13.5
42	2.0	45	U10	MORTEO GINEVRA	0		12.0	13.5
43	2.0	46	U10	NICOSIA SALVATORE	0		11.0	12.0
44	2.0	65	U10	VIZITEV TEODO	0		11.0	11.5
45	2.0	58	U10	SCERRA GAIA	0		10.5	11.5
46	2.0	2	U10	BUONGIOVANNI CARLA	0		10.0	11.5
47	2.0	5	U10	CALABRESE VENERE A	0		10.0	10.5

48	2.0	48	U12	PALUMBO VALERIO	0	9.5	11.5
49	2.0	7	U10	CAMPANARO GAIA	0	9.5	10.5
50	2.0	36	U10	MALLIA EDOARDO	0	8.5	9.0
51	2.0	19	U10	FERRACANE GIORGIA	0	7.0	7.5
52	1.5	52	U12	POLLICINO MARTINA	0	12.5	14.5
53	1.5	31	U10	LIBIANO MARIA CHIA	0	11.0	12.0
54	1.5	61	U10	TALLARITA FLAVIA	0	11.0	12.0
55	1.5	55	U10	ROMANO MARTINA	0	11.0	11.5
56	1.5	34	U10	MAGANUCO MARIA FRA	0	10.5	11.0
57	1.5	3	U10	CACI ANGELO ANDREA	0	10.0	11.5
58	1.5	41	U10	MONDELLO DAVIDE	0	10.0	11.5
59	1.5	54	U12	ROMANO ELISABETTA	0	10.0	10.5
60	1.5	29	U10	IOZZA EMANUELE	0	8.0	9.0
61	1.5	25	U10	GRECO FABIANA	0	8.0	9.0
62	1.5	12	U10	CUVATO SALVATORE	0	7.5	8.0
63	1.0	14	U12	DI FEDE MATILDE	0	11.0	12.0
64	1.0	30	U10	LA COGNATA MARYA	0	8.5	9.0
65	1.0	47	U8	PALUMBO ANGELICA	0	7.0	8.0
66	0.5	11	U10	CUTINI MARTA	0	9.0	10.5
67	0.5	53	U8	RINZIVILLO ANGELIC	0	9.0	10.5
68	0.0	9	U12	CANNONE GABRIELE (W)	0	9.0	10.0



TORNEO DEI PEDONI

GELA (07/06/2014, 07/06/2014)

Classifica al turno 5

Pos	Pts	ID	Ctg	NAME	Rtg	Fed	Buc1	BucT
1	5.0	23	NC	RINZIVILLO LUDOVIC	0		8.0	8.5
2	4.5	2	NC	BARBARA GRACE	0		13.5	15.5
3	4.5	8	NC	FAMAO LUIGI	0		11.5	12.5
4	4.0	24	NC	SCIASCIA SIMONE MA	0		12.0	14.0
5	4.0	19	NC	MAGANUCO DANIELE	0		9.0	9.5
6	3.0	7	NC	DI NISI LUDOVICA E	0		14.5	15.5
7	3.0	3	NC	BIUNDO ANDREI	0		13.5	15.5
8	3.0	12	NC	FRAGLICA FRANCESCO	0		13.0	15.0
9	3.0	18	NC	LIBIANO FELICE	0		12.5	13.5
10	3.0	14	NC	GIGLIO GIULIA	0		12.5	13.5
11	3.0	15	NC	GIOCOLANO IGNAZIO	0		8.0	8.5
12	2.0	17	NC	LAZAR CHERY GABRIE	0		15.5	16.0
13	2.0	4	NC	COMITO ALICE	0		14.0	16.0
14	2.0	10	NC	FERRIGNO FLAVIA	0		11.0	13.0
15	2.0	20	NC	MUTISI SLAGANNA	0		10.5	11.5
16	2.0	1	NC	ABELA MICHAEL	0		10.5	11.0
17	2.0	16	NC	GRADITO ABRA EGLE	0		10.0	11.0
18	2.0	22	NC	POLARA CARMELO	0		9.0	10.0
19	2.0	21	NC	PICCERI ROSARIO GA	0		7.5	8.0
20	1.0	9	NC	FERRANTELLI CUCA C	0		14.5	16.5
21	1.0	13	NC	GIGLIO GIORGIA	0		12.0	14.0
22	1.0	6	NC	D'ALEO FRANCESCA	0		9.0	9.5
23	0.5	11	NC	FIACCABRINO CROCIF	0		12.0	12.5
24	0.5	5	NC	COSENTINO ANTONIO	0		9.0	9.5

Scateniamoci Giochi in piazza

IN COLLABORAZIONE CON IL GRUPPO
IL CAFFÈ È PIÙ BUONO SENZA SLOT
DOMODOSSOLA


Città di Domodossola

SCATENIAMOCI

Giochi in Piazza

CAMPAGNA DI SENSIBILIZZAZIONE
CONTRO IL GIOCO D'AZZARDO!

Lunedì 2 giugno 2014
domodossola
p.zza Mercato
e centro storico
dalle ore 15.00

Attività:

- VideoGames (Michel Spaciga)
- Calcio Bella (Oratorio)
- Calcio (S.S. Juve Domus)
- Gioco di Spade (Società)
- Tennis Tavole (Associazione TT Cassina)
- Giochi di cooperazione (Mandala)
- Giochi Antichi (Associazione)
- Racconti di Leggende (Droghi e Bacchette)
- Workshop di Musica (Praga)
- Booze (Per chi non ha paura)
- Golf (Golf Club)
- EmiSpa (Mustard)
- Danza e canzoncine (Improvisation)
- Laboratori di Teatro (Teatrificio)
- Giochi di Carte (Associazione)
- gioco della rana (Associazione)
- Laboratorio di Robotica e Meccanica (GALLETTI)

il Comune di domodossola in collaborazione con il gruppo 'domodossola - il caffè' e 'più' buono senza slot' invitano la cittadinanza a partecipare alle attività di gioco.

ALLE 17 C/O CENTRO SERVIZI VOLONTARIATO : INCONTRO SUL TEMA
interverranno: La Dottoressa Sonia Lio (dirigente del SERT provinciale), Monica Corsini, Walter Seriani, Marina Ghivarelli. Porteranno la loro testimonianza: persone cadute nella ludopatia e nel vizio del gioco; gestori di locali coraggiosi che hanno deciso di rinunciare alle slot.
Modera il giornalista Luca Ciurlo.

DALLE 20.30 AL TEATRO GALLETTI: SPETTACOLO TEATRALE E DIBATTITO
IN CASO DI MALTEMPO LA MANIFESTAZIONE VERRÀ RINVIATA

Campagna di sensibilizzazione contro il gioco d'azzardo

Domodossola 2 Giugno.

Dopo un anno di lavoro sul territorio, il gruppo senza slot di Domodossola ha organizzato in collaborazione con il Comune di Domodossola una giornata di approfondimento e con una serie di proposte di attività da tempo libero sane e accessibili a tutti. Preziosa è stata la partecipazione di molte associazioni che non ci stancheremo mai di ringraziare.



Esibizioni nel centro storico Una giornata tra musica, medioevo e riflessione contro il gioco Scateniamoci, in piazza contro le slot

DOMODOSSOLA - E' stata un vero e proprio successo la festa Scateniamoci, organizzata dal gruppo domese de "Il caffè è più buono senza slot" e patrocinata dal Comune di Domodossola.

Grazie alla collaborazione di una lunga serie di associazioni quasi tutto il centro storico è stato letteralmente invaso da una lunghissima serie di eventi nell'ambito di una campagna di sensibilizzazione contro il gioco d'azzardo.

Di sicuro a colpire e coinvolgere un grandissimo pubblico, composto per lo più da bambini, è stato il gruppo Emisferi musicali di Borgomanero, che era giunto in Ossola la prima volta in occasione di IperLibro, l'associazione sociale specializzata in musico-terapia orchestrale che ha fatto provare, anche a chi è senza conoscenza musicali, diversi strumenti. Contrabbassi, violini, vibrafoni, tamburi e percussioni varie si sono esibite, accompagnate dal pianoforte e dalla valente direzione di Chiara Stoppa, in diversi brani, destando la curiosità di diverse centinaia di persone, proprio davanti al municipio.

Poco distante, i bimbi si sono impadroniti della città dipingendo con i gessetti su strada, mentre in piazza Rovereto si è svolta una partita di scacchi vivente animata dal gruppo medioevale Stella dei viandanti di Villadossola, con i suoi duelli di scherma storica. Ma le iniziative che hanno animato il centro storico di Domodossola sono state molte



Alcuni momenti degli incontri nel centro storico domese



di più: proprio dietro Palazzo San Francesco è stato allestito lo spazio dedicato al golf, dove bambini ed adulti hanno potuto provare questo sport, mentre nei giardini delle su-

re si sono tenute competizioni di calcetto, bocce e ping pong. Il tutto senza dimenticare l'angolo "scientifico", sotto i portici del teatro Galletti, con lo spazio videogiochi dell'artista

Michele Scaciga ed i laboratori di chimica e di robotica dell'istituto Marconi Galletti, mentre la Ludoteca di Verbania ha allestito ulteriori giochi. Da segnalare anche il laboratorio su Draghi e bacchette magiche di Francesca D'Amato, autrice di diversi romanzi fantasy e di un interessante censimento dei draghi italiani (che ha visto la presenza di ben 113 animali fantastici su tutto il territorio nazionale), che ha spiegato morfologia del drago, presentando alcuni fossili ed addirittura uova di draghi.

Nel pomeriggio, al Csv, c'è stato anche un momento di approfondimento, con l'incontro con la dirigente del Sert Sonia Lia, Monica Corsini, Marina Ghivarelli e Walter Seriani, promotori del gruppo domese de "Il caffè è più buono senza slot". Molto soddisfatti della buona riuscita dell'evento, aiutata anche dal bel tempo, gli organizzatori.

L'evento si è concluso in serata, con l'esibizione del gruppo Teartificio.

Gli Scacchi a fumetti

di Massimo Ciotoli

<http://www.pinterest.com/massimociotoli/>

ROMANTICISMO



Formazione di Area

Tutti coloro che volessero organizzare un:

Corso animatori ludico sportivi disciplina scacchi Lega Sport e Giochi Tradizionali

dovranno fare una richiesta scritta al Responsabile Nazionale Scacchi-Dama Alberto Collobiano inviando una mail a: scacchi@uisp.it

Prossimi corsi in programma

Bolzano venerdì 5 sabato 6 e domenica 7 settembre 2014

Gabriella Dalla Lana

UISP- comitato provinciale di Bolzano

via Dolomiti 14 - Bolzano

Cuneo venerdì 10 sabato 11 e domenica 12 ottobre 2014

sede del corso "Società di mutuo soccorso e istruzione artisti e operai" via B. Bruni nr. 15, Cuneo

per informazioni e iscrizioni scrivere a: scacchi@uisp.it



**Associazione
Scacchi & Cultura Pavona**

8° Palio Scacchistico per Contrade

"Città di Pavona"

Grande torneo a squadre di scacchi!

PER TUTTE LE ETÀ, DA 0 A 99 ANNI!



Domenica 8 Giugno 2014

Villa Contarini, Via del Mare s.n.c. 00041 Pavona (RM)

5 turni da 15' a giocatore

10 € Adulti - 5 € Under 16, Donne e Over 60



Apertura
Iscrizioni
14,00



1° Turno
14,30



Premiazione
19,00

Premi per tutti!

Premi per tutti i giocatori di ogni contrada; premi per migliore scacchiera, miglior donna e miglior over 60!



Contatti

338.1509169 (Alessandro)

battistelli.ale@libero.it

www.pavonascacchi.it

È gradita la preiscrizione entro Domenica 1 Giugno 2014



SCACCO MATTO ALLA MAFIA

Il progetto

Scacco matto alla Mafia è un **racconto** di Carolina Lo Nero, pubblicato da **Navarra Editore** nella collana **Navarra junior**, pensato e scritto per le ragazze e i ragazzi delle **scuole primarie (quarta e quinta classe) e delle scuole secondarie di primo grado**. Il testo affronta le principali tematiche di educazione alla legalità utilizzando un linguaggio semplice e ironico. È uno strumento di riflessione che vuole stimolare la crescita sana e consapevole dei giovani rispetto all’impegno civile e l’istruzione scolastica.

Nel racconto la lotta alla mafia portata avanti dal questore Gattinori, da Paolillo e da tutti coloro che formano la squadra della Legalità, avviene attraverso personaggi improbabili e situazioni a volte esilaranti o paradossali, ma che conservano tutte una nota di amara verità.

Ma *Scacco matto alla Mafia* è anche un **progetto di educazione alla legalità**.

Il testo è infatti corredato da **schede didattiche** – scaricabili gratuitamente da questo sito – che forniscono agli insegnanti alcuni spunti di riflessione per lavorare nelle classi. Il *Laboratorio di educazione alla legalità* comprende due sezioni, **“Ritratti”** e **“W i corti”**, a loro volta divise per scuola primaria e secondaria e pensate per aiutare gli studenti a comprendere meglio chi siano i protagonisti della storia e come le tematiche affrontate nel libro hanno e avranno un peso nella loro vita.

Inoltre, da una costola del racconto nasce il copione ***La partita della legalità***, che permette la drammatizzazione del testo e la realizzazione di una partita di scacchi viventi con l’obiettivo di coinvolgere in una sfida tra **Legalità e Criminalità** migliaia di giovani di tutta Italia e realizzare una grande **campagna di sensibilizzazione nazionale**.

Il progetto culminerà infatti a **Palermo il 23 maggio 2014**, data simbolica per il movimento antimafia, ricorrenza della **strage di Capaci**, giorno in cui ogni anno, dal 2002, arrivano a Palermo le “Navi della legalità”.

Saranno proprio **migliaia di studenti di tutta Italia** a mettere in scena a Palermo – e in contemporanea nelle altre città italiane che aderiranno all’iniziativa – questa storica partita tra Stato e mafia per dare il definitivo *scacco matto* alla criminalità organizzata.

L’obiettivo è quello di creare una campagna nazionale di mobilitazione rispetto alle tematiche della legalità e al contrasto di ogni atteggiamento mafioso, attraverso un momento di rappresentazione unitaria dei messaggi antimafiosi condivisi da tutti gli studenti italiani.

Ma ben prima del 23 maggio, sin da subito – da oggi, al 23 e anche oltre – la campagna avrà un suo luogo di incontro e discussione privilegiato sul web, sul sito dedicato al progetto www.scaccomattoallamafia.it e sulla pagina Facebook collegata, canali attraverso cui si daranno tempestivi aggiornamenti sullo sviluppo della campagna e approfondimenti sui temi trattati, e soprattutto si documenterà il lavoro svolto nelle scuole e nelle associazioni con reportage e fotografie, per creare una comunità attiva e vivace attorno al progetto e innescare un movimento d'opinione.

Aderire al progetto è facile! Basta richiedere per ciascun ente, scuola, comune, fondazione o associazione, uno o più **kit didattici** – in funzione del numero di ragazzi con cui si intende lavorare – che forniscono il materiale necessario per la realizzazione delle attività con la classe o il gruppo giovanile di riferimento.

Ogni kit didattico ha un costo di 50,00 € IVA inclusa e contiene 5 copie del testo *Scacco matto alla Mafia*, un copione de *La partita della legalità* che guida alla drammatizzazione, un cartellone-scacchiera in cartoncino, un cartellone con i pezzi degli scacchi ispirati ai protagonisti dell'opera. Per ciascun ordine (di uno o più kit) è necessario considerare le spese di spedizione che ammontano a 5,00 €.

Le schede didattiche sono scaricabili gratuitamente dal sito www.scaccomattoallamafia.it, previa registrazione. Per maggiori informazioni è possibile scaricare la [scheda progetto](#) riassuntiva per gli insegnanti.



Scacchi e relax a Viganella (Verbania)

Sabato 14 giugno si è svolta nell'agriturismo Alberobello di Viganella, una simpatica manifestazione che ha coinvolto scacchisti e turisti.



Il Circolo scacchistico del Cusio insieme all'Associazione Porta Romana di Omegna ha organizzato tornei ed esibizioni per tutta la giornata.

Nel torneo a Scacchi la vittoria è andata ad Alberto Collobiano di Omegna che ha prevalso sul giovanissimo Agnello Francesco di Verbania, solo per spareggio tecnico, mentre al terzo posto troviamo Maffeo Mauro di Baveno.



Oltre a questo i partecipanti hanno potuto usufruire anche di 2 splendide piscine e degustare i prodotti locali.

Rieti



...NON SOLO TEORIA

a cura del maestro di scacchi **Elio Troia**

Per i ragazzi e gli amanti di tutte le età.

Il Gambetto di Re

Iniziamo a scrivere per la Newsletter dell'UISP, sperando di ricevere consensi.

Questa serie di articoli è rivolta ai ragazzi che stanno apprendendo i rudimenti del "Nobil Gioco" e di conseguenza a tutte quelle persone, di tutte le età, che amano giocare a scacchi, ma lo fanno a livello amatoriale. Proverò a presentare la Teoria del Gioco da una angolatura diversa, di più facile apprendimento.

A me piace tantissimo seguire le partite di scacchi, girare per i tavoli, quando sono dal vivo, oppure seguirle sul computer, quando si tratta dei grandi tornei internazionali, preferisco vedere giocare a scacchi, invece di guardare una partita di calcio o qualcosa del genere, non è che non veda queste cose, ma la mia scelta primaria è sempre per gli scacchi.

Perché ho sentito il bisogno di scrivere questi articoli?

La risposta è semplice, vedo tanti bravi ragazzi, che giocano bene ma hanno paura della teoria, quindi tendono a rifugiarsi in sistemi solidi, evitano lo scontro teorico, io dico loro che invece bisogna giocare e misurarsi con i sistemi alla moda (la moda non è altro che un numero in matematica, possiamo avere paura di un numero?), solo così si può crescere e raggiungere certi livelli. Certo si rischia di fare qualche figuraccia, ma da ogni sconfitta c'è da imparare.

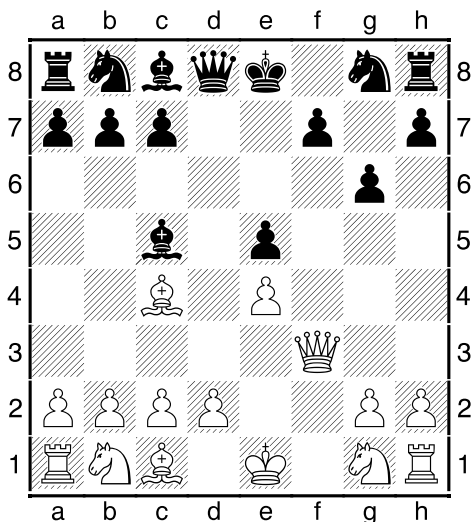
Iniziamo ad occuparci della mossa **1.e4** sicuramente la mossa più giocata tra i ragazzi. **1...e5** una risposta abbastanza ovvia. Quando mettiamo un pedone nel centro della scacchiera, case d4/d5/e4/e5, uno dei nostri scopi è quello di affiancarlo con un altro pedone, perché da solo controlla due case, in coppia ne controlla quattro! Per esempio pedoni d4/e4 oppure e4/f4.

Possiamo fare ugualmente l'affiancamento anche se dopo la risposta 1...e5 un nostro pedone si troverà in presa? La risposta ovviamente è sì, anche se in alcuni casi saremo costretti a sacrificarlo. Naturalmente quando sacrifichiamo un pedone in questa maniera, avremo come contropartita un migliore sviluppo dei pezzi. Negli scacchi la parola gambetto o gambitto indica proprio il sacrificio di un pedone. In questo articolo ci occupiamo del Gambetto di Re, il gambetto per eccellenza che avviene dopo **2.f4** vediamo cosa succede se il nero accetta il gambetto: **2...exf4** Il Bianco al terzo tratto potrebbe scegliere **3.♔c4** ed anche in questo caso il nero ha una vasta scelta: 3...♘f6 3...♚h4+; 3...d5; 3...♘c6; 3...♘e7; 3...c6 le più valide. Cosa ci fa capire questa esposizione dell'accettazione del Gambetto di Re da parte del nero? Che la preparazione dell'attaccante (bianco) è molto più complessa della preparazione del difensore (nero) il quale non è costretto a conoscere tutte le varianti. **3.♘f3** incredibilmente il nero ha un notevole ventaglio di risposte, dipende solo dai gusti, elenchiamo: 3...g5 3...d6; 3...d5; 3...♔e7; 3...♘f6; 3...♘c6; 3...h6; 3...♘e7 3...g5 state tranquilli sono tutte risposte valide, io consiglio sempre di provarle un po' tutte, se si ha la possibilità, bisogna sempre prepararne almeno due, per avere una risorsa durante un torneo, se la nostra prima scelta va male. Naturalmente come avrete capito, non ho nessuna intenzione di elencare delle fredde varianti, visto che è una cosa semplice poter consultare i database sulle aperture, tramite internet.

Il nero potrebbe anche decidere di rifiutare il gambetto, lo si può fare in diversi modi: **1.e4 e5 2.f4 d5** il controgambetto Falkbeer, il nero non accetta il pedone offerto dal bianco, ma propone di sacrificarne uno lui stesso, in questo caso si parla di controgambetto **3.exd5 c6 4.♘c3 exf4!** bella variante per il nero (meno convincente è 4...e4 5.d3!)

1.e4 e5 2.f4 ♔c5 la variante classica e qui potete anche provare il famoso matto del barbiere con **3.♚h5** in questa variante comunque le mosse più giocate al terzo tratto sono 3.♘f3 e 3.♘c3 sempre attenti allo sviluppo!...**d6 4.fxe5 g6 5.♚f3 dxe5 6.♔c4** (Anche 6.♚g3 va bene)

Diagramma:



1.e4 e5 2.f4 Nf6 classico sistema sempre valido per attaccare il pedone in e4 tipico della Difesa Russa (1.e4 e5 2.Nf3 Nf6) si può avere: **3.Nc3** [o: 3.d3 d5 4.fxe5 Ng4 5.exd5 e a questo punto vanno bene sia 5...Qxd5 che 5...Nxe5; o: 3.fxe5 Nxe4 4.Nf3 Qe7] **3...d5 4.fxe5 Nxe4**

L'unico neo di 2... Nf6 è che il bianco con 3.Nf3 costringe il nero a giocare 3...exf4 rientrando nel Gambetto di Re accettato in una variante già definita. Cosa possiamo capire dall'esposizione fatta finora?

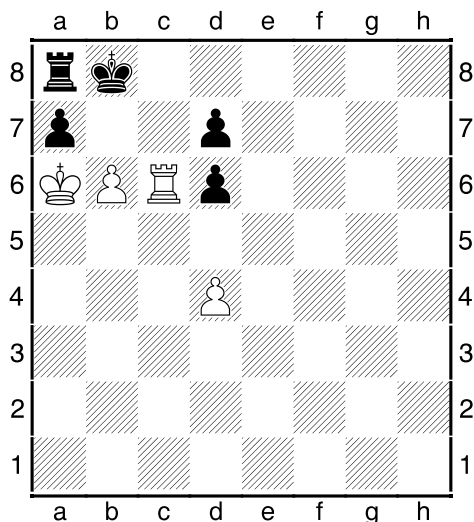
Il Bianco non può inserire il Gambetto di Re nel suo repertorio senza una adeguata preparazione, è troppo vasto il campo delle risposte da parte del nero.

Viceversa il suo vantaggio sta nel giocarlo con una certa frequenza, per averne una ottima conoscenza e quindi variare il suo "modus operandi" di attaccare, non ripetere gli attacchi alla stessa maniera, altrimenti diventerete prevedibili, ma sfruttando la vostra conoscenza del Gambetto costringerete il vostro avversario ad allargare i suoi modi di difendersi per non essere travolto.

L'angolo dello Studio

di Nicola Santangelo

<https://www.facebook.com/nicola.santangelo.568?fref=ts>



Selesniev, 1935

Il Bianco muove e vince

In questo famoso studio si dimostra come, a volte, la minaccia sia più forte della mossa stessa...

Soluzione:

1. ♖c8+! ♔xc8 2. b7+ ♔b8 3. d5!! la punta **3... ♔c7 4. bxa8 ♙ ♔b8 5. ♙b7 ♔c7 6. ♔xa7 ♔d8 7. ♔b8** e vince

L'I.C. "Leonardo da Vinci" di Roma è Campione Italiano



<http://www.quattrotorri.it/notizie/notizie/tornei/l-i-c-leonardo-da-vinci-di-roma-e-campione-italiano>



Gli alunni del plesso Eur in via dell'Elettronica dell'I.C. "Leonardo da Vinci" di Roma vincono i CGS a Terrasini (PA) nella sezione della primaria maschile e diventano: "Campioni d'Italia".

Spigolature

L'aforisma

Contro Alekhine tu non sai mai cosa aspettarti...contro Capablanca sai cosa aspettarti ma non puoi impedirlo!

George Thomas



La poesia

Trentadue "Pezzi"

Strane figure mosse dall'ingegno,
chiare e nere, lì sopra una scacchiera
e traccianti invisibile un disegno,
pezzi inerti non siete: la maniera

che i passi vostri guida, corrisponde
al fantasioso frutto di un concetto
tacitamente svolto. In voi si infonde
l'anima tutta. Afferra l'intelletto
di una lotta lo spasimo snervante,
trame di attacchi, valide difese,
disperate risorse, alfin trionfante
il giocator, che sopra voi distese
idee migliori, termina il suo tratto
al vinto dichiarando: "Scacco matto".

(**A. Bizzarri**)

Il Comitato Territoriale Uisp di Lecce e il Circolo Scacchistico Dilettantistico Lupiae in collaborazione con l'Area Giochi Nazionale della Uisp Settore Scacchi e il Comitato Regionale Puglia Uisp e il Patrocinio del Comune di Lecce organizzano il

35° Campionato Italiano Uisp di Scacchi

Lecce – Hotel President, 5 – 8 dicembre 2014

Partecipazione:

Possono partecipare i giocatori italiani senza distinzione di età e categoria e quelli stranieri residenti in Italia (si dovrà esibire la documentazione) in possesso delle tessera Uisp-Settore Scacchi 2014/2015 che si dovrà obbligatoriamente esibire all'atto dell'iscrizione. In mancanza sarà sottoscrivibile in loco presso la Direzione del Torneo al costo promozionale di € 5,00.

Le quote di partecipazione con preiscrizione sono stabilite in € 15,00 ridotti a € 10,00 per gli Under 16 privi di categoria e per i giocatori inclassificati che non siano mai stati tesserati con la F.S.I. o un Ente di Promozione Sportiva – Settore Scacchi.

Le preiscrizioni si potranno effettuare entro la data limite di domenica 30 novembre 2014 all'indirizzo e-mail csilupiae@libero.it e ne sarà inviata la conferma che costituirà l'unico documento attestante l'iscrizione.

In mancanza di prescrizione le suddette quote saranno maggiorate di € 5,00 e si avrà diritto di partecipazione nei limiti della disponibilità di postazioni di gioco.

Regolamento:

17. Il Torneo sarà Open e si svolgerà con n° 7 turni di gioco a sistema Svizzero con il tempo di riflessione di 60' a giocatore con QPF. Per l'attribuzione dei premi in caso di parità di punteggio si ricorrerà allo spareggio Buholz cut 1/Buholz totale/ARO.

Chi sarà impossibilitato a partecipare al primo o ai primi due turni potrà richiedere la patta a "forfait" iniziando il Torneo dal secondo o terzo turno.

18. Ai partecipanti sarà attribuito il punteggio Elo FSI-FIDE o, in sua mancanza, nell'ordine, l'Elo Rapid FSI o quello UISP.

19. Non sono ammessi reclami in merito alle decisioni arbitrali.

20. L'Organizzazione e la Direzione di Gara si riservano la facoltà di apportare tutte le modifiche eventualmente necessarie per il miglior svolgimento della manifestazione.

Calendario:

Venerdì 5 dicembre – ore 15,30 Chiusura delle iscrizioni e sorteggio

ore 15,45 1° Turno

ore 18,00 2° Turno

Sabato 6 dicembre - ore 15,45 3° Turno

ore 18,00 4° Turno

Domenica 7 dicembre - ore 15,45 5° Turno

ore 18,00 6° Turno

Lunedì 8 dicembre - ore 9,00 7° Turno

Ore 11,30 Premiazione

Premi:

1° Assoluto Coppa + Premio + BV € 250,00

2° “ Coppa + Premio + BV € 150,00

- 3° “ Coppa + Premio + BV € 100,00
- 4° “ Coppa + Premio + BV € 50,00
- 5° “ Coppa + Premio + BV € 50,00
- 6° “ Coppa + BV € 50,00
- 7° “ Coppa + BV € 50,00

A seguire, non cumulabili:

1° Fascia B Coppa + BV € 50,00

1° Fascia C Coppa + BV € 50,00

1° Fascia D Coppa + BV € 50,00

1° Fascia E Coppa + BV € 50,00

2° Fascia E Coppa + BV € 50,00

3° Fascia E Coppa + BV € 50,00

4° Fascia E Coppa

5° Fascia E Coppa

1° Fascia F/G Coppa + Premio

2° Fascia F/G Coppa

3° Fascia F/G Coppa

Premi speciali per le categorie giovanili, non cumulabili.

Eventuali altri premi saranno comunicati prima o durante il Torneo

AVRANNO DIRITTO AL PREMIO SOLO I GIOCATORI PERSONALMENTE PRESENTI ALLA CERIMONIA DI PREMIAZIONE.

NON SARANNO CONCESSE DEROGHE PER QUALSIASI MOTIVAZIONE.

Speciale Rimborsi:

L'Organizzazione si impegna nei limiti delle disponibilità a reperire un fondo da utilizzare quale rimborso spese.

Ne avranno diritto i giocatori che pernoveranno per tre notti nella struttura convenzionata i quali dovranno farne richiesta al momento dell'iscrizione.

Tale rimborso, che non potrà comunque superare la somma di € 50,00, sarà direttamente erogato al termine dell'ultimo turno di gioco fino all'inizio della premiazione.

Convenzione Alberghiera.

E' stato convenzionato l'Hotel President (4 stelle) in Centro Città – Via Salandra tel. 0832-456111 e-mail: ricevimento@hotelpresidentlecce.it nelle cui sale si svolgerà la Manifestazione.

Le prenotazioni dovranno essere effettuate a titolo personale e non costituiranno atto di iscrizione al Torneo.

Per i giocatori e i loro familiari i prezzi delle camere con trattamento di B&B sono stabiliti come segue:

- Camera Singola € 45,00
- Camera Doppia uso singola € 55,00
- Camera Doppia € 60,00
- Camera tripla € 80,00

Presso il Ristorante Myosotis dell'Hotel si potrà pranzare o cenare (escluso il mezzogiorno dei festivi) con menù convenzionato di tre portate bevande incluse (½ minerale e ¼ di vino) al prezzo di € 18,00 a persona.

Domenica 7 dicembre a pranzo nelle sale del ristorante dell'Hotel si svolgerà un Brunch di Gala il cui prezzo di partecipazione sarà in seguito comunicato.

VIAGGIO E COLLEGAMENTI

Il Salento è raggiungibile in auto sia da Roma che dal Nord con Autostrade fino a Bari e poi con Superstrada a quattro corsie fino a Lecce.

In Treno Lecce è collegata con Eurostar da Roma (tempi di percorrenza circa 5 ore) e con Freccia Bianca sulla dorsale adriatica (circa 7 ore da Bologna).

Il vicino Aeroporto di Brindisi è ben collegato con numerose città italiane, in particolare Roma e Milano.

INFORMAZIONI E ISCRIZIONI:

- www.scacchilupiae.altervista.org
- cslupiae@libero.it
- Massimo Borgia (tel. 347-1831559 - Giorni feriali ore pasti).

MATERIALE DAMISTICO

A CURA DI MAURO GIUSTI e ROBERTO CARTELLA

QUALCHE REGOLA DEL GIOCO

Nel gioco della dama è obbligatorio mangiare (il soffio è stato abolito nel lontano 1934). Se un giocatore omette di farlo, volontariamente o meno, sarà il suo avversario a decidere se obbligarlo a mangiare o lasciare per buona la mossa fatta.

Si mangia il maggior numero di pezzi in presa; in caso di numero uguale, si mangia con la dama anziché con la pedina e si mangiano, comunque, i pezzi di maggior valore.

Altro esempio: nel caso in cui una dama debba mangiare da una parte una dama e una pedina e dall'altra una pedina e una dama, pur essendo uguali sia il numero totale che la qualità, dovrà mangiare dalla parte in cui incontra per primo il pezzo più forte e cioè Dama e Pedina.

Nel gioco della dama muove sempre per primo il bianco.

Ogni mossa, numerata progressivamente, viene indicata da due numeri, quello della casella di partenza e quello della casella di arrivo; questo serve per indicare come avviene lo spostamento dei pezzi ed è utilissimo per studiare le partite.

Ogni giocatore deve avere la casella scura (cantone) alla sua destra (v. diagramma A). Nel diagramma B la posizione delle pedine prima di una partita

Diagramma A

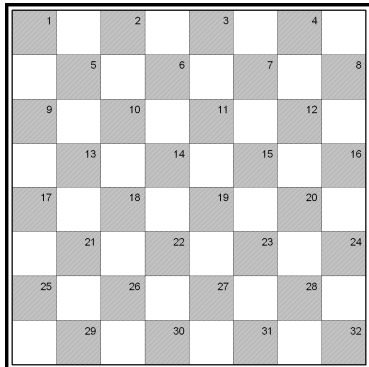
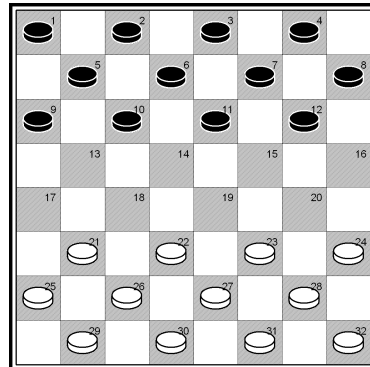


Diagramma B



Per convenzione, le pedine nere sono posizionate nella caselle da 1 a 12 e quelle bianche nelle caselle da 21 a 32.

Quindi se scriviamo 24-20, 11-14 significa che dalla posizione iniziale la pedina bianca in 24 si sposta in 20 e quella nera in 11 si sposta in 14. E così via...

N.B. Le soluzioni di tutti i lavori presentati sono a fondo rubrica

DUE LAVORI PER PRINCIPIANTI

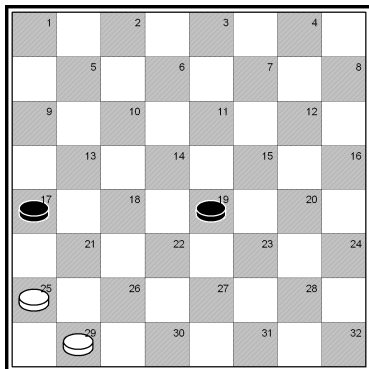
Nei due diagrammi sottostanti, il bianco muove e vince

Legenda:

BMV= Bianco muove e vince BV (bv) = Bianco Vince

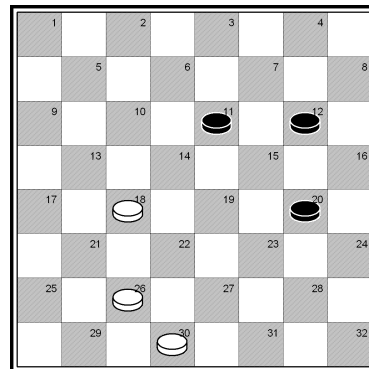
? = mossa debole ! = mossa forte

Diagramma 1



BMV in 2 mosse

Diagramma 2



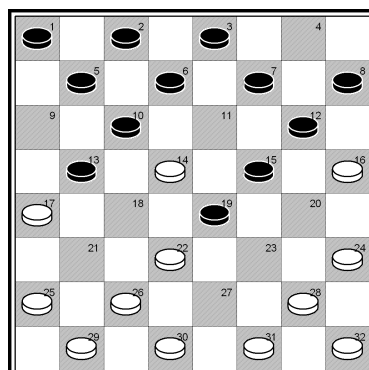
BMV in 3 mosse

PER GIOCATORI DI MEDIA FORZA

Vediamo ora una partita nella quale il bianco vince con un bel tiro:

La partita inizia così: **1.** 22-18, 12-15; **2.** 23-20, 8-12; **3.** 20-16, 15-19; **4.** 21-17, 11-15; **5.** 27-22, 4-8; **6.** 18-14 9-13 (?) ... il nero ha fatto una mossa perdente. Ecco, a questo punto, la posizione che permette al bianco di vincere:

Diagramma 3

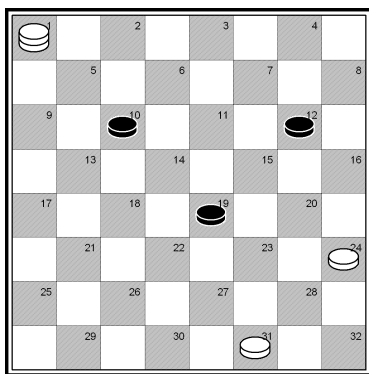


BMV in 6 mosse

DUE FINALI PER GIOCATORI FORTI

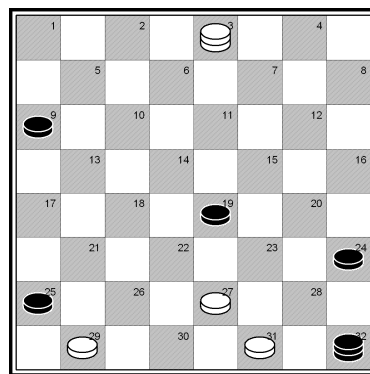
Ecco due finali che richiedono preparazione ed attenzione.

Diagramma 4



BMV

Diagramma 5

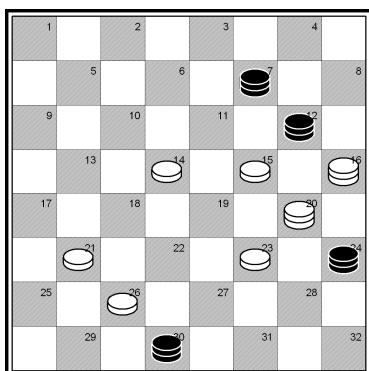


BMV

PER GLI AMANTI DEI PROBLEMI

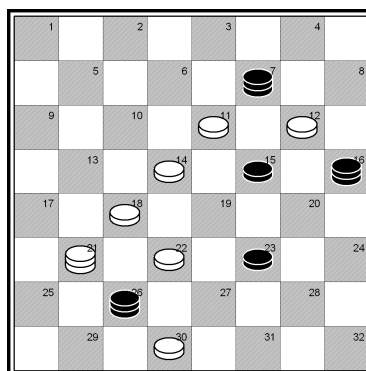
Nei due diagrammi sottostanti, nonostante il notevole vantaggio di materiale, il Bianco può vincere in un solo modo. Si tratta di due bei lavori del Gran Maestro Luigi Condemi

Diagramma 6



BMV

Diagramma 7



BMV

Soluzioni:

Diagramma 1: **1.** 25-21, 17x26; **2.** 29x15 bianco vince

Diagramma 2: **1.** 18-14, 11x18; **2.** 26-22, 18x27; **3.** 30x7 bianco vince

Diagramma 3: **7.** 22-18, 13x22; **8.** 17-13 (ma va bene fare subito anche 14-11), 10x17; **9.** 14-11, 7x14; **10.** 16x7, 3x12; **11.** 28-23, 19x28; **12.** 26x3 e il bianco vince perché recupera subito la pedina in meno e poi non avrà difficoltà a prevalere avendo già una dama e una posizione favorevolissima.

Diagramma 4: **1.** 1-5, 10-13 (10-14 perde subito); **2.** 5-10, 13-17; **3.** 10-14, 19-22 (se 19-23; 14-19, 23-28; 24-20, 28x2 obbligata; 20-16 b.v.); **4.** 14-19, 22-26; **5.** 24-20, 12-16 (obbligata); **6.** 19-22, 16x23; **7.** 22x29, 17-21 e ora il Bianco vince in due modi...

a) con **8.** 29-26, 21-25; **9.** 26-29 ---- **b)** con **8.** 29-25, 21-26; **9.** 31-27 (bellissimo sacrificio) 23x30; **10.** 25-29 e Bianco vince perché il Nero è costretto a cedere sia la pedina che la dama

Diagramma 5: **1.** 27-23, 19-28; **2.** 3-6, 9-13; **3.** 6-10, 13-18 (13-17 perde subito); **4.** 29-26 (! mossa vincente, altrimenti sarebbe il Nero a vincere, perché dopo aver sacrificato la sua pedina in 18 sulla pedina bianca in 31, rimarrebbe in vantaggio di pezzi), 25-29; **5.** 10-13, 29x22; **6.** 31-27, 22x31; **7.** 13x22 Bianco vince pur avendo una sola dama contro due dame e due pedine del Nero!!

Diagramma 6: **1.** 14-11, 12x28; **2.** 21-18, 24x6; **3.** 16-12, 30x14; **4.** 12x19 Bianco Vince

Diagramma 7: **1.** 21-25, 26x10; **2.** 30-27 7x21; **3.** 27x11 16x14 **4.** 25x11 e il Bianco vince chiudendo la Dama nera superstite

Per chi avesse domande di qualsiasi genere da fare, inerente al gioco, alle soluzioni date e a quant'altro possa interessare, può scrivere a:

MAURO GIUSTI Via Mauro Mastacchi 295 57121 –LIVORNO

ROBERTO CARTELLA Via Pegaso n. 5 00055 – LADISPOLI e mail: eongic@tin.it

Con questa vittoria il Grande Maestro **Michele Borghetti**, pluricampione italiano di dama italiana ed attuale campione del mondo di dama inglese (specialità mossa sorteggiata) si aggiudicò il torneo nazionale di Parma del 1998 organizzato dalla FID, che vide la presenza di ben 8 Grandi Maestri e altri 7 giocatori che avevano partecipato al campionato assoluto dell'anno precedente.

Subito dopo Borghetti, che totalizzò 13 punti, arrivarono giocatori d'eccellenza come Fiabane a 12, Fero e Ruggiero a 10, Fierro, Gasparetti, Intilla, Garuti, Bassetto a 9 ecc.

Si tratta di una partita di eccezionale valore tecnico, mossa dopo mossa:

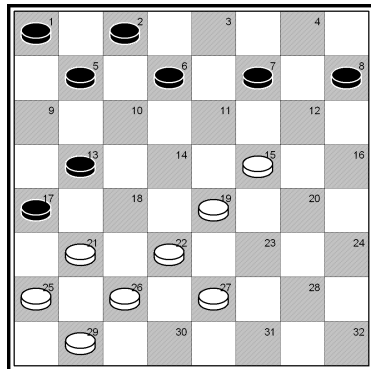
Parma - 25-26 Aprile 1998

Bianco BERTE' Daniele 0

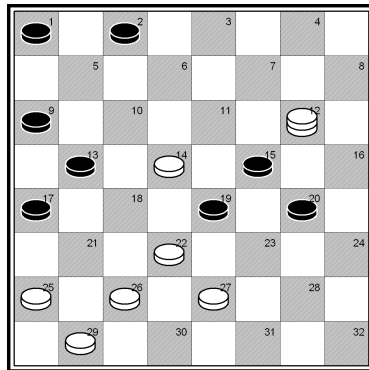
Nero BORGHETTI Michele 2

Apertura 169 - (ex-122)

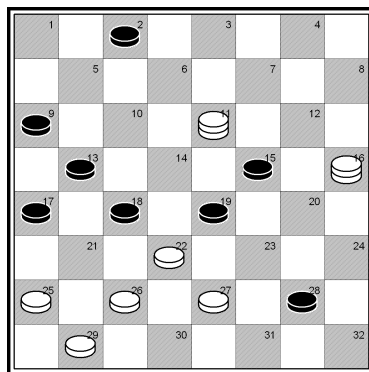
1. 24-20 11-14 **2.** 20-15 12x19 **3.** 22x15 7-12 **4.** 27-22 12x19 **5.** 22x15 4-7 **6.** 31-27 9-13 **7.** 23-19 (una debolezza; meglio 23-20!) 14x23 **8.** 28x19 7-11 **9.** 32-28 11x20 **10.** 28-24 3-7 **11.** 24x15 13-17 **12.** 27-22 (mossa che in seguito si rivelerà un errore; per pattare bisognava giocare 27-23!; 07-11; 30-27; 11x20; 23x16; 06-11; 26-22!; 17x26; 19-14; 10x19; 22x06; 02x11; 29x22 Pari) 10-13! **13.** 30-27 (forzata; se 21-18; 07-11 NV; se 19-14; 06-11 NV)



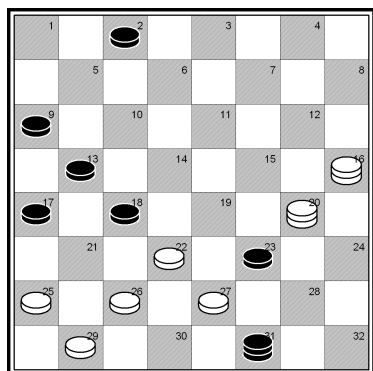
6-10 (!! la mossa che coglie di sorpresa il Bianco e forza il guadagno di una pedina) **14.** 19-14 (la scelta migliore per il Bianco: se 27-23; 13-18! NV; se 21-18; 17-21!; 26x17; 07-12; 18x09; 10-13; 17x10; 05x30 NV;) 10x19 **15.** 21-18 5-9 **16.** 18-14 7-12 **17.** 15-11 (il Bianco ha ceduto una pedina ma si è “spianato” la strada per andare a dama) 12-15 **18.** 11-7 8-12 **19.** 7-4 12-16 **20.** 4-7 16-20 **21.** 7-12



1-5 (!!) - inizio di una manovra strategica sorprendente e spettacolare da parte del Nero, che non si preoccupa di andare a dama nonostante l'avversario si avvia a fare la seconda - **22**. 14-11 5-10 **23**. 11-7 10-14 **24**. 7-4 14-18 **25**. 4-7 20-24 (portando la pedina nera da 1 a 18 è ora possibile giocare 20-24 senza il rischio di 27-23!) **26**. 12-16 24-28 **27**. 7-11



28-31 (!!; se 19-23?? il Nero comprometterebbe tutto per: 11x20; 23x30; 26-21; 18x27; 20-24; 17x26; 24x22; 13-17; 16-20!; 09-13; 20-23; 02-05; 22-19; 05-10; 29x22; 30-26; 23-27; 10-14; 19X10; 22X15; 27-30; 13-18; 30-26; 18-22; 25-21; 22-27; 26-29 BV) **28**. 11x20 19-23



29. 22-19 NV (qui c'è stato un abbaglio di Bertè, ma la partita è ormai compromessa; il Bianco poteva comunque tentare 16-12(!); 23x30; 26-21; 17x26! NV (ma se il Nero fa 18x27; 21-18!!; 13x22; 25-21; 17x26;20-24 ed INCREDIBILMENTE IL BIANCO VINCEREBBE CON BEN QUATTRO PEZZI IN MENO !!! - Giocata trovata dallo stesso Michele Borghetti e dal Maestro livornese Franco Manetti)

TIRI E COMBINAZIONI

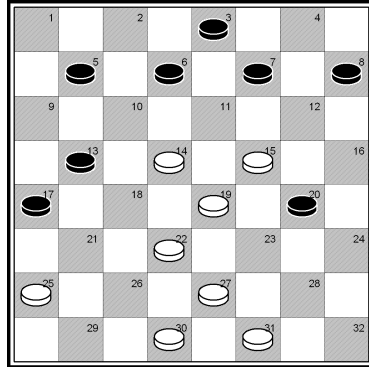
25 giugno 2007

Bianco: Borghetti Gianfranco 2

Nero: Berthoud Giuseppe 0

1. 23-19 **2.** 19-14 10x19 **3.** 22x15 11x20 **4.** 24x15 5-10 **5.** 21-18 10-13 **6.** 26-22 7-11 **7.** 28-24 11x20 **8.** 24x15 1-5 **9.** 32-28 5-10 **10.** 28-23 4-7 **11.** 23-19 16-20 **12.** 18-14 2-5 **13.** 29-26 13-18 **14.** 22x13 10x17 **15.** 26-22 9-13

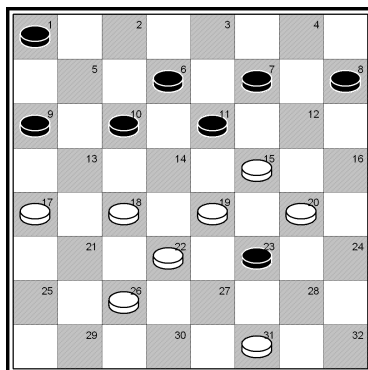
BIANCO MUOVE E VINCE



16. 15-12!! 8x15 (se 7x16; 14-11; 6x15; 19x12; 8x15; 22-19; 15x22; 27x2!) **17.** 19x12 7x16 **18.** 14-11 6x15 **19.** 22-19 15x22 **20.** 27x2 BIANCO VINCE!

1. 23-20 12-16 **2.** 20-15 11x20 **3.** 24x15 10-14 **4.** 28-23 7-11 **5.** 32-28 11x20 **6.** 28-24 4-7 **7.** 24x15 7-11 **8.** 23-20 16x23 **9.** 27x20 14-19 **10.** 22-18 19-23 **11.** 26-22 5-10 **12.** 21-17 10-14 **13.** 22-19 14x21 **14.** 25x18 2-5 **15.** 29-26 5-10 **16.** 26-22 3-7 **17.** 30-26??

NERO MUOVE E VINCE



10-13 **18.** 17x3 23-27 **19.** 3x12 27-30 **20.** 15x6 30x7 NERO VINCE!

Elo UISP Marzo 2014

Nuova lista aggiornata con **435** giocatori

VUELBAN	Virgilio	2314	IM	PHI
ROSSI	Aldo A.	2276	FM	RM
DE BLASIO	Massimo	2237	-M	RM
FERRI	Stefano	2176	-M	CH
TOCCO	Paolo	2139	-M	RM
ALBERTINI	Luca	2120	-M	RM
TREBESCHI	Andrea	2067	CM	RM
GASPERI	Fosco	2060	CM	VB
SCACCO	Mauro	2054	CM	RM
POMPA	Alessandro	2041	CM	RM
FASIELLO	Andrea	2040	CM	LE
ALMONTI	Alessandro	2030	CM	RM
BEVILACQUA	Salvatore	2030	CM	RM
MINERVA	Enzo	2010	CM	NO
BERTONI	Massimiliano	2006	CM	RM
LAUDATI	Adriano	2005	CM	RM
MINERBA	Paolo	1997	1N	LE
OTTAVI	Marco	1988	CM	RM
COLLOBIANO	Alberto	1981	CM	VB
TOSI	Francesco	1969	CM	LT
DI PAOLO	Marco	1967	CM	BG
ROLLO	Sergio	1935	CM	LE
CARNICELLI	Flavio	1931	1N	RM
INGUSCIO	Giorgio	1931	CM	LE
BLONNA	Michele	1925	CM	RM
CAFARO	Luca	1925	1N	RM
BATTISTELLI	Alessandro	1924	1N	RM
FATTORELLI	Luciano	1919	CM	NO
BUZIO	Alberto	1912	1N	VB
ROCCHI	Federico	1909	1N	RM
LUZI	Alessandro	1904	CM	RM
BERNABEI	Alberto	1901	CM	LE
IACHELLA	Giorgio	1894	CM	RM
MEDORI	Marco	1890	1N	RM
ANGELOZZI	Riccardo	1889	1N	RM
ANDRENELLI	Adriano	1886	CM	RM
RIDOLFI	Raffaele	1886	CM	RM
MORONI	Marco	1885	CM	RM
LEONE	Valerio	1883	1N	LI
GOLLER	Savino	1879	1N	CB
MANTOVAN	Giuseppe	1879	1N	TO
MECALI	Antonello	1879	1N	RM
ROSATO	Dario	1879	1N	CH
VITI	Francesco	1875	1N	RM
BARDUCCI	Alessandro	1870	1N	RM
NASSETTI	Francesco	1864	1N	RM

ALESSI	Andrea	1861	1N	RM
MARIGLIANI	Cristiano	1852	1N	RM
BONGIORNO	Roberto	1851	1N	LE
GIOVANZANTI	Francesco	1847	1N	RI
GOLINO	Giovanni	1841	1N	RM
POMILIO	Umberto	1840	1N	RM
MAGGI	Luigi	1836	1N	RM
PASSERI	Marco	1827	1N	LT
DI BERNARDO	Alessandro	1823	1N	RM
SARNO	Valerio	1823	1N	SA
DE MARIA	Isaia	1812	1N	BN
BOCCARDI	Alessandro	1810	1N	VT
FEBBO	Giovanni	1808	1N	LE
OLIVIERI	Ludovico	1806	1N	RM
PALAZZO	Daniele	1804	1N	LE
POMILIO	Riccardo	1801	1N	RM
CASIELLO	Francesco	1800	1N	RM
FANCIULLI	Gianluca	1799	1N	RM
BRATISHKO	Grygoriy	1798	2N	RM
AGNELLO	Francesco C.	1796	2N	VB
SPANO' CUOMO	Gaetano	1794	1N	RI
LONGO	Domenico	1791	1N	RM
VACCARO	Maurizio	1791	1N	LT
CHIAMORI	Maurizio	1788	1N	--
LIEDL	Joseph	1779	1N	--
D'URBANO	Roberto	1776	1N	LE
ALFARANO	Andrea	1773	2N	RM
BARBIERI	Roberto	1769	2N	RM
MAFFEO	Mauro	1761	1N	VB
GUIDI	Marco	1753	1N	FI
PARDO	Paolo	1746	2N	RM
RUMORI	Lorenzo	1742	2N	RM
DI PAOLANTONIO	Leonardo	1741	2N	RI
MAROCCO	Andrea	1736	2N	RI
SENESI	Glauco	1734	1N	RM
SPAZIANI	Gianni	1732	1N	LT
RIPA	Francesco	1730	2N	LE
SANTONI	Daniele	1729	2N	RM
CASADEI	Idio	1726	2N	BO
URZI'	Silvio	1722	1N	RM
D'URBANO	Gabriele	1720	2N	LE
BRIA	Simone	1709	2N	RM
ARDUINI	Simone	1708	2N	--
CARLACCI	Umberto	1707	2N	RM
IATRINO	Vincenzo	1704	CM	RM
ORMELLA	Daniele	1703	2N	VB
MARCON	Marco	1697	2N	RM
FARACI	Libero	1696	2N	VB
PALOZZA	Christian	1692	2N	RM
FERRI	Antonio	1691	2N	TO
ARDUINI	Luca	1688	2N	RM
RUSSO	Massimiliano	1683	1N	RM

IANDOLO	Giovanni	1678	2N	BN
STRIANI	Giuseppe	1676	2N	LE
PALLADINI	Alberto	1674	2N	RM
DAMIANO	Francesco	1672	2N	LE
CRISTICCHIA	Matteo	1671	2N	AN
MAZZOTTA	Alessandro	1668	2N	LE
VERGA	Ilenio	1664	2N	--
VERZETTI	Augusto	1660	2N	NO
FICORILLI	Matteo	1659	2N	RI
CALIOLO	Angelo	1658	2N	BR
MASTRORILLI	Davide	1658	2N	RM
FESTA	Simone	1657	2N	RM
TORRICELLI	Lorenzo	1657	2N	RM
CAMPANA	Emilio	1656	2N	RM
PATI	Walter	1646	2N	LE
MAGGIOTTO	Corrado	1633	2N	LE
VETRUGNO	Marco	1629	2N	LE
MAGGIO	Sandro	1626	2N	LE
SPANI	Vincenzo	1625	2N	RM
TOMASI	Valentina	1620	2N	RM
TROIA	Matteo	1618	2N	LT
VENDITTI	Raffaele	1614	2N	RM
CUPPONE	Alessandro	1612	2N	LE
IANNAMORELLI	Pierfed.	1612	2N	RM
VERZETTI	Augusto	1612	2N	NO
CAZZOLA	Franco	1601	2N	30
RIZZUTI	Giuseppe	1594	2N	RM
HERMANN	Luca	1593	3N	MI
GARCIA SALDANA	Carlos Ces.	1591	3N	RM
PETRUZZO	Salvatore	1585	2N	LE
ROSSI	Emanuele	1585	3N	VB
DE ANGELIS	Angelo	1580	3N	RM
LOIACONO	Gianmarco	1580	3N	LE
BENEGIAMO	Roberto	1579	2N	LE
DE TUGLIE	Nicola	1579	2N	LE
DE REGIBUS	Giuseppe	1578	3N	VB
DEL TAVANO	Stefano	1576	2N	RM
GEUSA	Pasquale	1576	2N	LE
DI MATTIA	DANIELE	1575	3N	--
LEONARDI	Andrea	1573	3N	RM
ANGELASTRO	Ariel Fra.	1570	2N	RM
FONTANA	Alessandro	1568	3N	RM
FACCINI	Luciano	1566	3N	RM
MAFFEO	Roberto	1560	3N	RM
FRATTARELLI	Italo	1558	3N	--
VERGINE	Vittorio	1558	3N	LE
MALZONE	Fabrizio	1557	3N	RM
ZACCARIA	Vincenzo	1549	3N	LE
RIZZUTI	Gianluca	1548	3N	RM
GRASSO	Francesco	1547	3N	CT
BONGIORNO	Massimo	1543	2N	LE
CIOCCA	Lorenzo	1543	3N	RM

MARIOTTI	Francesco	1541	3N	VB
DELLA BELLA	Alessandro	1537	3N	RM
LEOMANNI	Fabio	1535	3N	LE
SERLONI	Ludovico	1533	3N	AN
GENTILE	Federico	1531	3N	RM
SCARANO	Stefano	1529	3N	RM
FRANCHETTI PARDO	Nic.	1528	3N	VB
BIANCHINI	Massimo	1526	3N	RM
RUSCITTI	Simone	1524	3N	--
TATANANNI	Giacomo	1524	3N	RM
MONTAGNA	Michele	1517	3N	LE
SARACINO	Giampiero	1516	3N	LE
FABBRI	Antonio	1515	3N	--
LLOYD	Estefania	1515	3N	RM
SENATORI	Lorenzo	1514	3N	RM
SECCIA	Alessandro	1512	3N	RM
ALETTA	Alessio	1506	3N	AV
BONACCURSO	Alessandro	1506	3N	RM
PIZZICONI	Alessio	1506	3N	RM
FEDERICI	Andrea	1505	3N	LT
SGARAMELLA	Gabriele	1504	3N	--
ZHANG	Luca	1504	3N	RM
MASCI	Marco	1503	3N	RM
ANDREASSI	Lorenzo	1497	NC	RM
PUGLIA	Francesco	1497	NC	--
REX	Rocco	1496	NC	RM
VETRUGNO	Luca	1495	3N	LE
SEVERI	Leonardo	1494	NC	RI
PROVA	Michele	1490	NC	--
PETRELLI	Carmelo Vin	1489	3N	LE
CASAGRANDE	Federico	1488	NC	--
PALLADINI	Maurizio	1488	3N	RM
PETTINELLI	Simone	1488	NC	RM
BECCARINI	Francesco	1486	NC	RI
ROSSI	Carmine	1486	NC	--
CAVAGNA	Marco	1485	2N	VB
CAVAGNA	Pierdomenico	1485	2N	VB
BOCCI	Simone	1484	NC	RM
DE SIMONE	Gianluca	1482	NC	RM
GABRIELLI	Kamil	1482	NC	--
PELLINO	Andrea	1482	NC	RM
BARBALISCIA	ELISA	1478	NC	--
FEDERICI	Giacomo	1478	3N	RM
PODGORODETSKIY	Dimitri	1478	NC	--
DI LUCIANO	Ilaria	1475	NC	RM
BECCARINI	Giacomo	1474	NC	RI
BONTEMPI	Giovanni	1473	NC	RM
DORASCENZI	Angelo	1471	3N	RM
ARZANO	Alessandro	1470	3N	--
LAGANA'	Lorenzo	1470	NC	--
SALVI	Nino	1468	NC	RM
ZAZZA	Massimo	1468	NC	--

MANGIAPANE	Pierluigi	1467	NC	--
GALLI	Edoardo	1466	NC	--
SECCIA	Riccardo	1466	NC	RM
COLORICCHIO	Nicolas	1464	NC	RM
GRAZZINI	Angelo	1464	NC	--
MACCHI	Lamberto	1464	NC	--
RIZZO	Maria	1464	3N	BA
CANNELLINI	Emanuele	1463	NC	RM
GINI	Gianmarco	1463	NC	RM
LLOYD	Luz Mariana	1463	NC	RM
SCAFE'	Stefano	1463	NC	--
DOLOR	Catryell	1462	NC	--
MONACO	Valerio	1462	NC	RM
FINOCCHIARO	Dante	1461	3N	CT
MUSSINO	Antonio	1461	NC	RM
CAPPARUCCIA	Alessandro	1460	NC	RM
CETRONE	Leila	1460	NC	--
GIANNOTTI	Raffaele	1460	NC	RM
PALMA	Niccolò	1460	NC	RM
PIFFER	Gianmarco	1460	NC	RM
RICCIARDI	Adriano	1460	NC	--
VALERIANI	Jacopo	1460	NC	--
PACETTI SMITH	Maximi	1459	NC	RM
BACCARINI	Giacomo	1458	NC	--
CARUSO	Gregorio	1458	NC	--
FEDERICI	Matteo	1458	NC	LT
BELTRANI	Francesco	1457	NC	LT
ERCOLI	Andrea	1456	NC	--
PORCELLI	Fabio	1456	NC	--
TORDI	Giuseppe	1456	NC	--
VENTILII	Roberto	1456	NC	--
CORSINI	Alessandra	1455	NC	--
GIORGETTI	Gaia	1455	NC	RM
MUTTI	Manuele	1455	NC	RM
VILLA	Antonio	1455	NC	--
CACCAVALE	Andrea	1454	NC	RM
CAMPISI	Francesco	1452	NC	--
VERNA	Francesco	1451	NC	CH
BELCASTRO	Alessio	1450	NC	--
CANTO	Simone	1450	NC	--
CETORELLI	Giuseppe	1450	NC	--
GETACHEW	Amanuel	1450	NC	--
LEOMANNI	Salvatore	1450	NC	--
PARENTE	Antonio	1450	NC	--
PEPE	Paolo	1450	NC	RM
SCIPIONI	Lorenza	1450	NC	--
TIGNINI	Riccardo	1450	NC	--
TORCHIA	Gabriele	1450	NC	--
QUARTA	Gianluca	1448	NC	--
ROMAGNOLI	Valerio	1448	NC	--
TORCHIA	Giuliano	1448	NC	--
TRISCONI	Alessio	1448	NC	--

ANTONELLI	Laura	1446	NC	AN
GIANSANTI	Marco	1446	NC	RI
SIMONETTI	Tito	1446	NC	--
DI LUCIANO	Roberta	1445	NC	RM
PANFILI	Patrizio	1445	NC	RM
PIETROSANTI	Francesco	1445	NC	--
VENTURI	Nadya	1445	NC	RM
GAMBETTI	Luca	1444	NC	RM
MANZI	Sergio	1444	NC	--
TARRICONE	Roberto	1444	NC	RM
CIOCCA	Claudio	1443	NC	RM
BRUNO	Valerio	1440	NC	--
DE PASCALI	Marco	1440	NC	--
D'URBANO	Wolfango	1440	NC	--
FAETTI	Carlo Alberto	1440	NC	--
FILIPPI	Andrea	1440	NC	--
MARIANI	Carlotta	1440	NC	--
PIERINI	Kevin	1440	NC	--
SPINELLI	Giuseppe	1440	NC	--
TRIPPA	Stefano	1440	NC	--
ORB	Rune	1439	NC	--
AMBROSI	Luca	1438	NC	--
BARILE	Simone	1438	NC	RM
COLA	Francesco	1438	NC	--
GRANDI	Daniele	1438	NC	LT
ONOFRI	Mattia	1438	NC	RM
PARLEA	Michelle	1438	NC	--
TREMENTINI	Maria Luisa	1438	NC	--
ZANARDO	Massimiliano	1438	NC	LT
GIULIANI	Matteo M.	1437	NC	RM
RAVAGO	Allusa Mae	1436	NC	RM
SCACCIA	Mattia	1436	NC	RM
PASQUALI	Matteo	1435	NC	--
SPORTOLETTI	Flavia	1435	NC	RM
ALBINI	Federico	1434	NC	RI
LAURETI	Matteo	1434	NC	RI
PALOZZA	Flavio	1434	NC	RM
CIASCHINI	Franco	1433	NC	RM
FANTACCIONE	Fabio	1433	NC	RM
SACRIPANTI	Valerio	1432	NC	RI
VETRANO	Fabio	1432	NC	--
ARMENTO	Giuseppe	1430	NC	--
BAUCO	Nicole	1430	NC	RM
FARRIS	Gabriele	1430	NC	--
LIBERA	Lorenzo	1430	NC	--
MILITELLO	Myriam	1430	NC	--
MILITERNI	Pierluigi	1430	NC	--
RAIA	Renato	1430	NC	--
RAMPINI	Mattia	1430	NC	--
TREMENTINI	Fausto	1430	NC	--
VALDEZ	John Christian	1430	NC	RM
MODAFFARI	Giuseppe	1429	NC	NO

FABIETTI	Paola	1428	NC	LT
FATTORE	Matteo	1428	NC	RM
MARCHIZZA	Leonardo	1428	NC	--
MELARANCI	Giulia	1428	NC	--
PACETTI	Smith Alessa	1428	NC	RM
PALADINI	Emanuele	1428	NC	--
PIERASCENZI	Riccardo	1428	NC	--
CANALE	Claudia	1426	NC	RM
MANGIASCIUTTO	Mauro	1426	NC	--
GATTO	Lorenzo	1425	NC	RM
PETTINICCHIO	Martina	1425	NC	RM
GALLI	Alberto	1424	NC	--
GISMONDI	Gherardo Ma	1423	NC	RM
MASELLI	David	1422	NC	RM
BACCARO	Francesco	1420	NC	--
CINCOTTA	Valentina	1420	NC	RM
COLASANTI	Giorgio	1420	NC	RI
COVIELLO	Matteo	1420	NC	--
DE SILVESTRIS	Claudio	1420	NC	--
DI MAULO	Alessandra	1420	NC	RM
EHIAADDAD	Adham	1420	NC	--
FRANCIOSI	Valerio	1420	NC	RM
FURLANI	Sara	1420	NC	--
GOUT	Matteo	1420	NC	RM
KADJO	Davide	1420	NC	--
LA ROCCA	Matteo	1420	NC	RM
LEONARDI	Stefano	1420	NC	--
MARCHESIN	Riccardo	1420	NC	--
PERRONE	Lorenzo	1420	NC	--
TAURINO	Federico	1420	NC	--
TOMASELLI	Eugenio	1420	NC	--
MORANTI	Andrea	1419	NC	RM
PANEI	Alessandro	1418	NC	--
PISTARINI	Daniele	1418	NC	--
PRANTONI	Roberto	1418	NC	--
SCOPEL	Gabriele	1418	NC	--
SUPPRESSA	Giulia	1418	NC	--
FIDA	Federico	1416	NC	RM
GIANNOTTI	Adriano	1416	NC	RM
SANTONI	Angelo	1416	NC	--
SERI	Emiliano	1416	NC	RM
SICILIANO	Giuseppe	1416	NC	--
PASQUALI	Mirko	1415	NC	--
CONSOLI	Stefano	1414	NC	RM
DARI	Davide	1414	NC	RM
LOVISETTO	Lorenzo	1414	NC	RM
PARISIO	Daria	1414	NC	RM
PETTINELLI	Stefano	1414	NC	--
DELL'UOMO D'ARME	Giuseppe	1412	NC	--
LOMMI	Riccardo	1412	NC	--
BERNARDINI	Lucia	1410	NC	--
CIANFANELLI	Andrea	1410	NC	--

CORDEDDA	Davide	1410	NC	RM
COSTA	Aureliano	1410	NC	--
D'AMICO	Thomas	1410	NC	--
FARGNOLI	Gianmarco	1410	NC	RM
MASELLI	Daniel	1410	NC	RM
PALADINI	Federico	1410	NC	--
PALADINI	Raffaele	1410	NC	--
PANFILO	Enrico	1410	NC	--
RUGGIERO	Lorenzo	1410	NC	--
TOMA	Valerio	1410	NC	--
ZERBINATI	Niccolo'	1410	NC	LT
LORENZO	Jarno	1408	NC	--
CANALE	Natalia	1406	NC	RM
COLLEONI	Francesca	1406	NC	--
SPINELLI	Andrea	1406	NC	RM
CHALUKIAN	Gabriel	1404	NC	RM
DI BATTISTA	Leonardo	1402	NC	RI
RUSSO SPENA	Vincenzo	1402	NC	--
BELMONTE	Giuliano	1400	NC	--
CHERCIU	Alex	1400	NC	--
LUPI	Virginia	1400	NC	--
MARK	Christian	1400	NC	RM
TAURELLI	Aldo	1400	NC	--
VENTILII	Federico	1400	NC	--
AIMAN	Ismail	1398	NC	--
CAPASSO	Giovanni Paolo	1398	NC	RM
CANNELLINI	Maurizio	1396	NC	RM
FURFARO	Stefano	1396	NC	--
BEA	Antonio	1395	NC	--
CONSOLI	Matteo	1394	NC	RM
LABOMBARDA	Alessia	1394	NC	--
LABOMBARDA	Angelo	1394	NC	--
CANNELLINI	Daniele	1392	NC	--
COGLI	Andrea	1392	NC	--
FILO	Chiara	1392	NC	--
MARONE	Giacomo	1392	NC	RM
AGRECI	Manuel Elia	1390	NC	RM
DE ROSA	Lorenzo Pio	1390	NC	--
KHAOUDI	Abdalati	1390	NC	RM
MAROVIC	Stefano	1390	NC	--
ROMANI	Federico	1390	NC	--
RUGGIERO	Alessio	1390	NC	--
VERNA	Alessandro	1390	NC	CH
ACQUARELLI	Roberta	1388	NC	--
AUTIERO	Alessio	1388	NC	--
RAGONA	Samuele	1388	NC	LT
RESTIVO	Jennifer	1388	NC	--
CONTU	Andrea	1387	NC	RM
TOSI	Lucrezia	1386	NC	LT
BALDINI	Carlo	1384	NC	--
STOIKIDIS	Georgios	1380	NC	RM
DI MARINO	Pietro	1378	NC	CH

LORENZO	Matteo	1378	NC	--
BAUCO	Meganne	1376	NC	RM
DE SIMONE	Davide	1376	NC	--
CARLUCCIO	Emanuele	1374	NC	--
PALOZZA	Fabio	1374	NC	RM
PETRELLI	Fabrizio	1374	3N	RM
SESTILI	Isabella	1374	NC	ITA
MALFATTI	Margherita	1373	NC	RM
TURCO	Veronica	1372	NC	LE
DI BENE	Daniela	1370	NC	BO
LUCARELLI	Matteo	1366	NC	RM
FICORILLI	Valeria	1365	NC	RI
SELVA	Michele	1364	NC	LE
CARNICELLI	Valentina	1363	NC	RM
SCIGLIUZZO	Marco	1362	NC	--
PALLADINI	Luciano	1360	NC	RM
LIBERATOSCIOLI	Franc	1358	NC	CH
CALOGIURI	Jacopo	1353	3N	LE
VERNA	Giulia	1328	NC	CH
MOLO	Giancarlo	1316	NC	RM
GATTO	Antonio	1308	NC	RM
PENCELLI	Maurizio	1308	NC	RM
PIAZZA	Francesco	1306	NC	VB
MOLO	Leonardo	1289	NC	RM
DE PAOLIS	Sophie	1286	NC	LE